

ЈАВНО ПРЕДУЗЕЋЕ ВОДОВОД И КАНАЛИЗАЦИЈА, Л О З Н И Ц А

**ИЗВЕШТАЈ О ПОСЛОВАЊУ
ЈП ВОДОВОД И КАНАЛИЗАЦИЈА
ЛОЗНИЦА
ЗА ПЕРИОД ЈАНУАР – ЈУН
2016.ГОДИНЕ**

Број: 1325

7/20/2016

САДРЖАЈ:

| | |
|--|----|
| 1. ОСНОВНИ ПОДАЦИ О ПРЕДУЗЕЋУ И ИСТОРИЈАТ | 2 |
| 1.1. ОРГАНИЗАЦИОНА СТРУКТУРА ПРЕДУЗЕЋА | 3 |
| 1.2. КАДРОВСКА И КВАЛИФИКАЦИОНА СТРУКТУРА ЗАПОСЛЕНИХ..... | 4 |
| 2. ОСНОВНИ ПОДАЦИ ИЗ ФИНАНСИЈСКИХ ИЗВЕШТАЈА | 5 |
| 2.1. БИЛАНС СТАЊА..... | 5 |
| 2.2. БИЛАНС УСПЕХА | 6 |
| 2.3. ПРИХОДИ ИЗ БУЏЕТА ГРАДА..... | 7 |
| 2.4. ФИНАНСИЈСКИ РЕЗУЛТАТИ У ВЕЗИ СА ОБАВЉАЊЕМ КОМУНАЛНИХ ДЕЛАТНОСТИ | 8 |
| 2.5. ИЗВЕШТАЈ О ТОКОВИМА ГОТОВИНЕ | 8 |
| 2.6. ПОТРАЖИВАЊА И НАПЛАТА | 8 |
| 2.7. ОБАВЕЗЕ | 9 |
| 2.8. КРЕДИТНА ЗАДУЖЕНОСТ | 9 |
| 2.9. ТРОШКОВИ ЗАПОСЛЕНИХ | 9 |
| 2.10. ЦЕНЕ | 10 |
| 2.11. ИНВЕСТИЦИОНА АКТИВНОСТ | 10 |
| 3. ФУНКЦИОНИСАЊЕ СИСТЕМА ВОДОСНАБДЕВАЊА И ОДВОЂЕЊА ОТПАДНИХ ВОДА | 10 |
| 3.1. ФУНКЦИОНИСАЊЕ СИСТЕМА ВОДОСНАБДЕВАЊА..... | 10 |
| 3.2. ИЗВЕШТАЈ О ХИГИЈЕНСКОЈ ИСПРАВНОСТИ ВОДЕ | 10 |
| 3.3. ФУНКЦИОНИСАЊЕ СИСТЕМА ОДВОЂЕЊА ОТПАДНИХ ВОДА..... | 11 |
| 3.4. КОРИСНИЧКИ СЕРВИС | 11 |
| 4. ФИЗИЧКИ ОБИМ ОСТВАРЕНИХ УСЛУГА У ОСНОВНОЈ ДЕЛАТНОСТИ | 11 |
| 5. АКТИВНОСТИ ИЗ БЕЗБЕДНОСТИ И ЗАШТИТЕ НА РАДУ | 12 |
| 5.1. ПРОТИВПОЖАРНА ЗАШТИТА | 12 |
| 5.2. ОСИГУРАЊЕ МАТЕРИЈАЛНОХ СРЕДСТАВА И РАДНИКА | 13 |
| 5.3. ФИЗИЧКО И ТЕХНИЧКО ОБЕЗБЕЂЕЊЕ | 13 |
| 6. РЕАЛИЗАЦИЈА ПЛАНИРАНИХ ПОСТУПАКА ЈАВНЕ НАБАВКЕ | 13 |
| 7. ПРЕДЛОГ МЕРА ЗА ПРЕВАЗИЛАЖЕЊЕ ПРОБЛЕМА У ПОСЛОВАЊУ | 13 |

1. ОСНОВНИ ПОДАЦИ О ПРЕДУЗЕЋУ И ИСТОРИЈАТ

| | |
|----------------------------|--|
| <i>ПОСЛОВНО ИМЕ:</i> | ЈАВНО ПРЕДУЗЕЋЕ ВОДОВОД И КАНАЛИЗАЦИЈА, ЛОЗНИЦА |
| <i>СЕДИШТЕ:</i> | ЛОЗНИЦА, ГЕОРГИЈА ЈАКШИЋА БР.9 |
| <i>ПРЕТЕЖНА ДЕЛАТНОСТ:</i> | 3600 САКУПЉАЊЕ, ПРЕЧИШЋАВАЊЕ И ДИСТРИБУЦИЈА ВОДЕ |
| <i>МАТИЧНИ БРОЈ:</i> | 07168861 |
| <i>ПИБ:</i> | 101188448 |
| <i>ОСНИВАЧ:</i> | ГРАД ЛОЗНИЦА |
| <i>ЗАКОНСКИ ЗАСТУПНИК:</i> | ДРАГОСЛАВ ДОБРИЋ, професор, в.д. директора |

Јавно предузеће "Водовод и канализација" Лозница основано је 24.11.1989.године Одлуком о оснивању коју је донела Скупштина општине Лозница ("Сл.лист општине Лозница" 7/89) на основу Закона о предузећима ("Сл.лист СФРЈ" 77/88 и 40/89). Наведеном одлуком постојећа радна организација "Водовод и канализација" организује се као јавно предузеће - регистарски уложак број 1-697-00 ОПС Ваљево.

На основу Закона о регистрацији привредних субјеката ("Сл.гласник РС" бр. 55/04) предузеће се 2005.године региструје у Агенцији за привредне регистре Републике Србије – Регистар Привредних субјеката БД 29287/05.

Јавно предузеће "Водовод и канализација" обавља комуналну делатност пречишћавања и дистрибуције воде, испоруке воде корисницима за пиће водоводном мрежом и пречишћавања и одвођења отпадних вода канализационом мрежом.

Основна делатност предузећа је делатност од општег интереса. Одређена је Статутом и уписана у судски регистар.

У основну делатност спадају:

- сакупљање, пречишћавање и дистрибуција воде
- пречишћавање и одвођење отпадних вода
- изградња, реконструкција и поправка канала и цевовода спољнег водовода и канализације и осталих хидрограђевинских објеката
- услуге контроле квалитета воде

Предузеће је организовано као јавно предузеће са државним капиталом кога чине новчана средства и право коришћења над стварима и правима која су у државној својини.

1.1.ОРГАНИЗАЦИОНА СТРУКТУРА ПРЕДУЗЕЋА

Предузеће је организовано по секторима, службама, одељењима и радним јединицама.

Сектор за опште и правне послове са 21 извршиоца, организован је кроз рад 2 одељења којим руководи 1 помоћник директора за правне и опште послове:

- одељење за правне и опште послове и послове обезбеђења, безбедности и здравља на раду - 18 извршилаца
- одељење за јавне набавке – 2 извршиоца.

Економско – финансијски сектор са 14 извршилаца, организован је кроз рад 3 одељења којим руководи 1 помоћник директора за економско финансијске послове:

- одељење обрачуна и наплате – 3 извршиоца,
- одељење рачуноводства – 7 извршиоца
- одељење плана и комерцијале – 3 извршиоца.

Технички сектор са 97 извршилаца организован је кроз 4 службе којима руководи 1 помоћник директора за техничка питања, а службе су организоване кроз одељења и радне јединице:

- служба за производњу и дистрибуцију воде – 37 извршилаца, а у оквиру које су:
 - *одељење припреме – 7 извршилаца,
 - *диспечерско одељење - 17 извршилаца
 - *одељење евиденције и читања водомера – 12 извршилаца.
- служба електро и машинског одржавања и контроле квалитета воде којом руководи 1 руководиоца службе, у оквиру које су:
 - *одељење машинског одржавања – 2 извршиоца,
 - *одељење руковоаоца – 5 извршиоца,
 - *одељење електро одржавања – 3 извршиоца
 - *одељење контроле квалитета воде – 7 извршилаца
- служба за одржавање водоводне и канализационе мреже којом руководи 1 руководиоца службе, у оквиру које су:
 - *радна јединица за одржавање водовода – 17 извршилаца
 - *радна јединица за одржавање канализације – 5 извршилаца
 - *радна јединица за замену водомера – 8 извршилаца
 - * радна јединица за одржавање механизације – 9 извршилаца.
- служба за пројектовање и надзор – 1 извршилац

Приказ организационе структуре предузећа представљен је у прилогу 1.

1.2. КАДРОВСКА И КВАЛИФИКАЦИОНА СТРУКТУРА ЗАПОСЛЕНИХ

Предузеће, тренутно нема задовољавајућу квалификациону и старосну структуру. Велики проблем у пословању представљају законска ограничења везана за пријем радника, која могу имати озбиљне дугорочне последице. Предузеће са једне стране има зацртан циљ раста и развоја, а са друге има ограничење у погледу кадрова, без којих није могуће постићи зацртани циљ.

На дан 31.12.2015.године број запослених био је 126 на неодређено и 12 на одређено време. У извештајном периоду јануар – јун 2016. године Предузеће је напустило 5 запослених и то 1 запослени на одређено и 4 запослена на неодређено време и то по следећем основу: -1 – истек уговора о раду на одређено време; - у пензију је отишло 3 запослена и - 1 запослени по другим основама (смрт). У овом извештајном периоду на одређено време примљен је 1 запослени.

У прилогу 2 представљено је стање и кретање кадрова на дан 30.06.2016. године.

1.3. ЗАКОНСКИ ОКВИР КОЈИМ СЕ УРЕЂУЈЕ ПОСЛОВАЊЕ ПРЕДУЗЕЋА

Пословање Јавног предузећа Водовод и канализација, Лозница уређено је у складу са законима, подзаконским и интерним актима:

1. Закон о јавним предузећима („Службени гласник РС“, бр. 119/12, 116/13 и Закон о јавним предузећима „Службени гласник РС“, бр. 15/16),
2. Закон о комуналним делатностима („Службени гласник РС“, бр. 88/11),
3. Закон о јавној својини („Службени гласник РС“, бр. 72/11, 88/13 и 105/14),
4. Закон о буџетском систему („Службени гласник РС“, бр. 54/09, 073/10, 101/10, 101/11, 92/12, 62/13, 63/13 и 108/13,142/14, 68/15, 103/15),
5. Закон о начину одређивања максималног броја запослених у јавном сектору („Службени гласник РС“, бр.68/15),
6. Закон о регистру запослених, изабраних, именованих, постављених и ангажованих лица код корисника јавних средстава („Службени гласник РС“ бр. 68/15 и 79/15-испр.)
7. Закон о заштити потрошача („Службени гласник РС“, бр. 62/14 и 6/16),
8. Закон о рачуноводству („Службени гласник РС“, бр. 62/13),
9. Закон о ревизији („Службени гласник РС“, бр. 62/13), 10. Закон о раду („Сл.гласник РС“, бр. 24/05, 61/05, 54/09, 32/13 и 75/14),
11. Закон о привременом уређивању основица за обрачун и исплату плата односно зарада и других сталних примања код корисника јавних средстава („Сл.гласник РС“, бр. 116/14),
12. Закон о безбедности и здрављу на раду („Сл.гласник РС“, бр. 101/05, 91/15),
13. Закон о привредним друштвима (“Сл.гласник РС” бр. 36/11, 99/11, 83/14 – др. закон и 5/15),
14. Закон о утврђивању максималне зараде у јавном сектору („Службени гласник РС“, бр. 93/12),
15. Закон о јавним набавкама (“Службени гласник РС”, бр. 124/12, 14/15 и 68/15),
16. Одлука о градском водоводу („Сл. лист града Лозница“, бр.3/15),

17. Уредба о поступку прибављања сагласности за ново запошљавање и додатно радно ангажовање код корисника јавних средстава („Сл. гласник РС“, бр. 113/13, 21/14, 66/14, 118/14, 22/15 и 59/15),
18. Уредба о начину и контроли обрачуна зарада у јавним предузећима („Сл. гласник РС“ бр. 27/14),
19. Низ законских и подзаконских аката која регулишу област грађевинарства, платног промета, рачуноводства и ревизије, трговине и др.
20. Основни Акти предузећа: ЈКП Статут ЈП Водовод и канализација, Лозница од 14.06.2013. године, Правилник о раду, Правилник о организацији и систематизацији, Одлуке о усклађивању Одлуке о оснивању јавног предузећа „Водовод и канализација“ Лозница (Сл.лист града Лознице, бр.5/13), Статут, Посебни колективни уговор за јавна предузећа у комуналним делатностима на територији РС („Сл.гласник РС“, бр.27/15).

2. ОСНОВНИ ПОДАЦИ ИЗ ФИНАНСИЈСКИХ ИЗВЕШТАЈА

Обрасци финансијских извештаја за период јануар - јун 2016. године урађени су према контном оквиру који је прописан Правилником о контном оквиру и садржини рачуна у контном оквиру за привредна друштва, задруге и предузетнике (Сл.гласник РС број 95/2014).

ЈП „Водовод и канализација“, Лозница је у наведеном извештајном периоду остварило позитиван финансијски резултат од 3.608.000,00 динара. У даљем прегледу образаца уследиће и наративно објашњење појединих позиција образаца финансијских извештаја.

2.1. БИЛАНС СТАЊА

У извештајном периоду јануар – јун 2016. године укупна актива износи 1.975.309.000,00 динара и за један индексни поен виша је у односу на исти период 2015. године.

У оквиру активе на позицији стална имовина бележи се, такође, повећање за један индексни поен у односу на исти период 2015. године и овде бележимо значајније повећање на позицији грађевинских објеката и постројења и опреме, а истовремено, значајније смањење на позицији некретнине постројења и опрема у припреми. Разлог за горе наведено лежи у активирању инвестиција из II фазе KFW програма.

На позицији дугорочних финансијских пласмана у посматраним периодима бележи се смањење од 27 индексних поена, а које је последица редовног измиривања обавеза по основу задужења за станове солидарности, а поред тога није било ни обрачуна ревалоризације за предметне станове.

Обртна имовина износи 288.072.000,00 динара и на истом је нивоу као претходне године. Најзначајнија ставка у оквиру обртне имовине су потраживања по основу продаје у износу од 200.299.000,00 динара и за 3 индексна поена су нижа у односу на исти период претходне године, а што је позитивна тенденција са којом се још интензивније мора наставити и убудуће. Следећа већа ставка су залихе које износе 40.463.000,00 динара и за 6 индексних поена су веће

у односу на исти период претходне године. Значајно је напоменути да се у укупном износу залиха налази и 14.064.000,00 динара, а који се односе на материјал, опрему и резервне делове по основу инвестиција финансираних из KFW програма, а чија се уградња очекује, према предвиђању иностраних произвођача, после 3 или 5 година по пуштању у рад.

Укупна пасива у извештајном периоду износи 1.975.309.000,00 динара и већа је за 1 индексни поен у односу на исти период претходне године. Највећа ставка је капитал у износу од 828.456.000,00 динара и на истом је нивоу као и претходне године. Значајније одступање бележи се код дугорочних обавеза и то за 24 индексна поена, а разлог је привођење крају свих пројеката у оквиру II фазе KFW програма и стим у вези повећање обавеза по основу дугорочног кредита. У истом периоду, краткорочне обавезе бележе смањење за 6 индексних поена и износе 790.662.000,00 динара. Највећи део ових обавеза се односи на konto 495 – пасивна временска разграничења у износу од 743.344.000,00 динара. На наведени konto 495 књиже се сва примања по основу донација и он се смањује само за сразмерни део амортизације на основна средства из донације. Обавезе из пословања су драстично смањење, за чак 88 индексних поена, јер су измирене обавезе према добављачима из KFW програма, а све текуће обавезе се редовно сервисирају.

Образац биланса стања дат је у прилогу 3.

2.2. БИЛАНС УСПЕХА

ЈП Водовод и канализација Лозница, је у извештајном периоду јануар – јун 2016. године остварило позитиван финансијски резултат од 3.608.000,00 динара.

У посматраном извештајном периоду остварени су укупни приходи од 160.522.000,00 динара. Најзначајнију ставку у оквиру укупних прихода представљају пословни приходи који у извештајном периоду износе 149.853.000,00 динара и они су за 1 индексни поен већи у односу на исти извештајни период претходне године. У посматраном периоду остварени су приходи од продаје производа и услуга у износу од 143.771.000,00 динара и у оквиру њих најзначајнији је приход од продаје воде и одвођења отпадних вода у износу од 141.909.000,00 динара. Значајније повећање од 43 индексна поена бележи се код прихода од премија, субвенција и донација исказаних у износу од 6.030.000,00 динара, а у оквиру њих највећи део се односи на приходе од условљених донација (амортизација основних средства из донације) и износе 5.354.000,00 динара.

Финансијски приходи у извештајном периоду износе 1.429.000,00 динара и за 20 индексних поена су већи у односу на исти период претходне године. Највећи део ових прихода се односи на приходе по основу накнаде за водно добро и испуштену воду у износу од 765.000,00 динара и још једна велика ставка су приходи од судских такси (СОН) у износу од 629.000,00 динара.

Остали приходи у извештајном периоду износе 250.000,00 динара.

Наплаћена потраживања из ранијег периода, а која су била на исправци потраживања представљају приходе од усклађивања потраживања и у извештајном периоду износе 8.990.000,00 динара.

Укупни расходи у извештајном периоду износе 156.914.000,00 динара.

Пословни расходи су исказани у износу од 119.354.000,00 динара и чине 76% од укупних расхода предузећа. Треба напоменути да су они за 12 индексних поена мањи у односу на план.

У оквиру пословних расхода највећу ставку чине трошкови бруто зарада и накнада зарада у износу од 49.000.000,00 и они су за 2 индексна поена мањи у односу на исти период прошле године. Затим, ту су трошкови амортизације у износу од 25.574.000,00 динара и они су за 38 индексних поена већи у односу на прошлу годину, а разлог за то је активирање капиталних инвестиција из II фазе KFW програма. Значајну ставку представљају и трошкови материјала у износу од 25.114.000,00 динара, а који обухватају материјал, електричну енергију и гориво. Остали пословни расходи износе 19.666.000,00 динара и у односу на исти период прошле године су за 20 индексних поена већи. Најзначајније ставке у оквиру ових трошкова су трошкови провизије према СОН-у, банкама, ПТТ и трошкови сервисирања водомера, пореске обавезе и друге услуге. Ови расходи су неопходни за несметано функционисање система и на њих се не може или евентуално мало утицати.

Финансијски расходи у извештајном периоду износе 12.286.000,00 динара и у односу на прошлу годину су већи за 16 индексних поена, а свакако, најзначајнија ставка јесу расходи камата и то пре свега камата по KFW кредиту у износу 11.902.000,00 динара, јер су до краја извештајног периода завршене све инвестиције из KFW програма.

Остали расходи износе 274.000,00 динара и односе се на плаћање накнада извршитељима, трошкова судских спорова и остали расходи. Они су значајно увећани у односу на претходни извештајни период, пре свега због већег броја поднетих предлога за принудну наплату потраживања.

Расходи од усклађивања вредности имовине – обезвређење вредности потраживања износе 25.000.000,00 динара.

У извештајном периоду ЈП „Водовод и канализација“ је остварио нето добит у износу од 3.608.000,00 динара и то је 52 индексна поена веће у односу на исти период претходне године.

Образац биланса успеха дат је у прилогу 4

2.3. ПРИХОДИ ИЗ БУЏЕТА ГРАДА

У извештајном периоду јануар- јун 2016. године предузеће је планирало да прими износ од 1.500.000,00 динара из буџета града Лознице, а примило је износ од 659.762,00 динара на име текућих субвенција. Субвенције се односе на рефундацију по основу издатака за воду и канализацију које остварују наши суграђани по Одлуци Скупштине број 06-20/06-17-2 од 09.06.2006. године. Годишњим Програмом пословања ЈП Водовод и канализација, Лозница планирано је да се у првом и другом кварталу 2016. године прими по 750.000,00 динара, на име текућих субвенција. Од тога је реализовано у првом кварталу 659.762,00 динара, док је реализација у другом кварталу 0,00 динара.

Образац прихода из буџета дат је у прилогу 5

2.4. ФИНАНСИЈСКИ РЕЗУЛТАТИ У ВЕЗИ СА ОБАВЉАЊЕМ КОМУНАЛНИХ ДЕЛАТНОСТИ

Образац финансијског резултата у вези са обављањем комуналних делатности дат је у прилогу 5

2.5. ИЗВЕШТАЈ О ТОКОВИМА ГОТОВИНЕ

Укупни приливи готовине у извештајном периоду износе 147.730.000,00 динара и већи су за 6 индексних поена у односу на исти период претходне године и њих чине приливи из пословних активности. У оквиру прилива из пословних активности највећи су приливи од продаје производа и услуга у износу од 146.428.000,00 динара.

Укупни одливи готовине су 156.024.000,00 динара и они су за 13 индексних поена већи у односу на исти период претходне године. Највећа ставка су одливи из пословних активности у износу 133.388.000,00 динара и већи су за 18 индексних поена у односу на исти период претходне године, а односе се на исплате добављачима, зараде и плаћене камате.

Одливи из активности финансирања износе 22.636.000,00 динара, а највећи одлив је по основу рате кредита KFW банке, кредите за станове солидарности и финансијски лизинг.

У извештајном периоду исказан је нето одлив готовине у износу од 8.294.000,00 динара, као разлика између укупних прилива и одлива и када се томе дода готовина на почетку периода у износу од 54.154.000,00 динара добија се готовина на крају периода у износу од 45.860.000,00 динара.

Образац за токове готовине дат је у прилогу 6

2.6. ПОТРАЖИВАЊА И НАПЛАТА

Укупна потраживања износе 437.376.000,00 динара и мања су у односу на исти период претходне године за 2 индексна поена. Потраживања од физичких лица износе 345.734.000,00 динара и она бележе тенденцију пада, док са друге стране потраживања од привредних субјеката, која износе 80.027.000,00 динара, бележе раст. Код јавног сектора се бележи пад потраживања и незнатан раст код потраживања од осталих.

Програмом пословања за 2016. годину, предузеће је зацртало да оствари проценат наплате изнад 85% и у овом извештајном периоду је успело у томе улажући велике напоре на плану наплате потраживања, те је достигнута наплата од 90,33%. Достигнути проценат наплате је већи за 5,35% у односу на исти период претходне године и са њиме и даље нисмо задовољни узимајући у обзир годишњу обавезу плаћања две рате кредита код KFW банке, одржавање све дуже водоводне и канализационе мреже укључујући и одржавање иностране опреме, као и повећане трошкове на појачаној активности у циљу смањења губитака на водоводној мрежи.

Процент наплате код физичких лица која је у надлежности СОН-а износи 89,35%, док је код привреде, проценат наплате 93,22% што даје збирни проценат од 90,33%.

У прилогу 7 дати су табеларни прегледи

2.7. ОБАВЕЗЕ

На дан 30.06.2016. године укупне обавезе износе 14.531.000,00 динара и оне су значајно мање у односу на исти период протекле године, за чак 68 индексних поена. Од тога су обавезе према привредним субјектима 4.886.000,00 динара и према јавном сектору 9.645.000,00 динара. Највећа обавеза је за репрограм по основу утрошене електричне енергије из ранијих година, а чије се рате редовно измирују.

У овом извештајном периоду предузеће је успевало да све обавезе сервисира на време.

У прилогу 8 дат је табеларни преглед

2.8. КРЕДИТНА ЗАДУЖЕНОСТ

ЈП „Водовод и канализација“ Лозница је у 2010. години потписао Трилатерални уговор са KFW немачком развојном банком. Укупна вредност Уговора је 6.950.000,00 еура, од чега је кредит 4.170.000,00 еура, а остатак од 2.780.000,00 еура је грант-донација. Кредит се повлачио сукцесивно, за сваки појединачни посао на пројекту, а зависно од уговорених обавеза према одабраним добављачима. У међувремену су све инвестиције у оквиру KFW програма реализоване. Стање кредитне задужености на дан 30.06.2016. године је 363.465.317,70 динара (2.941.770,89 еура). У складу са потписаним Уговором обавеза враћања кредита је два пута годишње и то 15.06. и 15.12. у години. У извештајном периоду извршено је плаћање 08.06.2016. године и то главнице у износу од 21.708.602,33 динара (175.401,93 еура) и камате у износу од 11.901.824,38 динара (96.164,78 еура), а што укупно износи 33.610.426,71 динар.

У прилогу 9 дат је табеларни приказ

2.9. ТРОШКОВИ ЗАПОСЛЕНИХ

Трошкови запослених односе се на зараде и остала лична примања. Ови трошкови су предмет сталне контроле, а у складу са мерама Владе Републике Србије. Маса за зараде је планирана у складу са инструкцијама, а месечне масе за зараде одобрава Оснивач. Како код зарада, тако и код накнада зарада и других примања није било премашења у односу на планиране величине. Једино одступање је по основу јавних радова, а из разлога што су јавни радови кренули пре планираног рока и што нам је одобрен већи број лица од планираног броја. Напомињемо да предузеће нема трошка по овом основу, али ће свакако првим наредним ребалансом ово бити исправљено.

Просечна бруто зарада у извештајном периоду износи 47.116,34

Просечна нето зарада у извештајном периоду износи 34.158,00 динара

Табеларни приказ трошкова запослених и просечних зарада дати су кроз прилоге 10 и 11.

2.10.ЦЕНЕ

У извештајном периоду цене воде и одвођења отпадних вода нису мењане и није у плану да се мењају до краја године. Цене осталих услуга су мењане у извештајном периоду и у наставку следи табела са детаљним прегледом свих цена које су исказане без ПДВ-а, а цене воде и одвођења отпадних вода без накнаде за водно добро и накнаде за испуштenu воду.

Табеларни приказ цена дат је у прилогу 12.

2.11.ИНВЕСТИЦИОНА АКТИВНОСТ

Током овог извештајног периода није било значајније инвестиционе активности. Инвестиције предвиђене II фазом KFW програма су приведене крају, а инвестиције које су планиране из подстицајних средстава KFW банке се припремају за почетак. Предузеће је набављало само опрему и то: рачунарску, опрему за видео надзор и читавање дигиталних тахографа и картица возача. Поред наведеног ушло се у реализацију израде геолошке документације за каптажу Дубоки поток и по том основу је плаћен аванс.

Табеларни приказ инвестиционих активности дат је у прилогу 13.

3.ФУНКЦИОНИСАЊЕ СИСТЕМА ВОДОСНАБДЕВАЊА И ОДВОЂЕЊА ОТПАДНИХ ВОДА

3.1.ФУНКЦИОНИСАЊЕ СИСТЕМА ВОДОСНАБДЕВАЊА

У извештајном периоду није било проблема нити већих прекида у водоснабдевању. У првом делу извештајног периода (први квартал) било је неколико већих кварова изазваних обимним падавинама и појавом клизишта. Због лоших временских услова било је доста прекида у снабдевању електричном енергијом од стране ЕПС Дистрибуција Лозница, што је узроковало краткотрајне поремећаје у редовној производњи, дистрибуцији и снабдевању корисника пијаћом водом (посебно у делу Грнчаре, Недељица, Слатине, Тршића и Воћњака). У другом делу извештајног периода дошло је до приличне стабилизације по свим питањима. Производња пијаће воде је прилагођена потребама корисника.

3.2.ИЗВЕШТАЈ О ХИГИЈЕНСКОЈ ИСПРАВНОСТИ ВОДЕ

У наведеном периоду у оквиру сопствене лабораторије урађено је 1195 хемијских и 1036 микробиолошких анализа. Осим тога урађено је 2428 анализа на резидуалан хлор. Други ниво контроле воде односи се на анализе Завода за јавно здравље Шабац. У анализираном периоду урађено је 210 анализа. Од укупног броја анализа три анализе су показале хигијенску неисправност и то и првом извештајном периоду. Ради се о мањој микробиолошкој неисправности. Накнадном контролом воде на истим позицијама није утврђена хигијенска неисправност. Урађене су две периодичне анализе, тзв. Велике анализе (четири узорка), као и две анализе отпадних вода (на два испуста, 12 узорака).

Извориште воде тј. каптажа Цариград искључена из рада 12.03.2016. због замућености воде. С обзиром да су биле честе обилне падавине ова каптажа још није укључена у рад.

Отклоњени су проблеми са уређајем за производњу натријум хипохлорита у јуну месецу.

3.3. ФУНКЦИОНИСАЊЕ СИСТЕМА ОДВОЂЕЊА ОТПАДНИХ ВОДА

Систем одвођења отпадних вода у посматраном периоду, може се рећи да је функционисао задовољавајуће, узимајући у обзир све околности у којима је остваривао своју функцију. Познато је да је опрема на **главној фекалној пумпној станици** у лошем стању и неопходна је њена ревитализација (од улазног дела – решетке преко пумпног постројења до електро опреме). Повезаност кишне и фекалне канализације (што приликом израде канализационе мреже – општи систем, што самоиницијативно од стране корисника) у периоду обимних падавина у кратком временском периоду, какав је био протекли, изазива огромне проблеме у раду система за одвођење и препумпавање отпадних вода (запушеност колектора, застоји у раду пумпних постројења због увлачења страних тела, која се налазе у отпадној води, у пумпе) и њихово изливање. **Несавесност грађана** (због одлагања у канализациони систем разног отпадног материјала који ни у ком случају неби смео ту да се нађе) додатно отежава рад система за одвођење отпадних вода. Из свих тих разлога има доста притужби грађана на угроженост животне средине изливањем отпадних вода.

3.4. КОРИСНИЧКИ СЕРВИС

У циљу побољшања и тачнијег мерења утрошене воде од стране корисника планирана је замена 5000 водомера. За сада остварење плана није на задовољавајућем нивоу (1600 водомера), што због објективних (лоши временски услови у извештајном периоду, висок ниво подземних вода – пуне шахте) што због субјективних разлога (недовољна озбиљност у организацији и утицај навика из претходног периода). Свакодневана ангажованост на прочишћавању канализационих шахти и колектора како би проходност истих била што боља. Утврђивање тј. детекција кварова на водоводној мрежи како на сопственој тако и код корисника ради боље и поузданије снабдевености корисника пијаћом водом а самим тим смањили трошкове и нашег пословања и смањили рачуне корисника.

4. ФИЗИЧКИ ОБИМ ОСТВАРЕНИХ УСЛУГА У ОСНОВНОЈ ДЕЛАТНОСТИ

У периоду I – VI 2016. године произведена је следећа количина воде:

- Црпна станица „Бања Ковиљача“..... 4.002.030 м³
- Каптаже „Цариградски извор“ , М.Троноша“ 26.280 м³

УКУПНО: 4.028.310 м³

Препумпана количина отпадних вода представља количину препумпаних фекалних вода и атмосферских (кишна канализација) и она износи:

- атмосферске воде 745.191 м³

- фекалне воде..... 248.397 м³

Одрађено је 116 радних налога за трећа лица.

5. АКТИВНОСТИ ИЗ БЕЗБЕДНОСТИ И ЗАШТИТЕ НА РАДУ

У протеклих шест месеци, у ЈП Водовод и канализација Лозница, у области безбедности и заштите здравља на раду се доста радило и наставиће се активности, а све у циљу унапређења заштите живота и здравља свих запослених, али и свих корисника наших услуга.

У извештајном периоду вршени су лекарски прегледи радника који су изложени повећаним ризицима на радном месту и у радној околини. Поред наведеног, набављена је лична и заштитна опрема и средства за запоселне. Такође у овом извештајном периоду извршено је и испитивање микроклиме за летњи режим рада за одређена радна места, као и испитивање нивоа буке и нивоа хемијских штетности на одређеним радним местима. Обавезно и редовно се ради и испитивање електроизолационе личне заштитне опреме, па су нека од ових испитивања урађена и у овом извештајном периоду.

5.1. ПРОТИВПОЖАРНА ЗАШТИТА

ЈП Водовод и канализација Лозница, озбиљно приступа и поштује законске одредбе и у области противпожарне заштите.

Најзначајнија опрема у области противпожарне заштите су хидрантска места и противпожарни апарати. Предузеће поседује следеће противпожарне апарате:

S 9- 25 комада

S 3 – 1 комад

S 2 – 8 комада

CO2 - 5 - 12 комада

CO2 – 10 – 1 комад.

Сви наведени апарати, као и други уређаји за противпожарну заштиту (хидрантска места у објектима и по терену), се редовно одржавају и сервисирају од стране овлашћених лица. Последња провера и сервисирање апарата и других уређаја за противпожарну заштиту одрађена је у јуну 2016. године.

Урађени су и видно истакнути планови евакуације и протипожарни путеви у законом предвиђеним објектима.

5.2. ОСИГУРАЊЕ МАТЕРИЈАЛНИХ СРЕДСТАВА И РАДНИКА

ЈП Водовод и канализација Лозница је у складу са Законом о безбедности и здрављу на раду, а поштујући и Закон о јавним набавкама, у овом извештајном периоду спровело ЈНМВ – Осигурање имовине и лица. Уговором је обухваћено осигурање свих запослених, као и осигурање имовине предузећа.

5.3. ФИЗИЧКО И ТЕХНИЧКО ОБЕЗБЕЂЕЊЕ

Предузеће има 9 запослених распоређених на радном месту чувар-портир, а у складу са Актом о систематизацији. У претходном периоду, предузеће је улагало у набавку и инсталацију видео надзора, како би се додатно осигурала имовина предузећа, запослени и на крају сви корисници наших услуга.

И даље ће се наставити активности на побољшањима у области безбедности и здравља на раду, како кроз улагање у опрему и средства, тако и коришћењем знања стручних служби и лица, како у самом предузећу тако и ван њега.

6. РЕАЛИЗАЦИЈА ПЛАНИРАНИХ ПОСТУПАКА ЈАВНЕ НАБАВКЕ

Табеларни приказ јавних набавки и набавки дат је кроз прилог 14.

Податке у извештају о остварењу за период I-VI 2016. године предузеће је исказало у смислу вредности закључених уговора, што предвиђа и ЗЈН кроз квартално извештавање према УЈН и ДРИ.

7. ПРЕДЛОГ МЕРА ЗА ПРЕВАЗИЛАЖЕЊЕ ПРОБЛЕМА У ПОСЛОВАЊУ

Поред тога што је ЈП "Водовод и канализација" у овом извештајном периоду исказало позитивне трендове у пословању, има још простора за боље пословање у наредном периоду. Мере и активности које треба предузимати и даље су следеће:

1. Повећање прихода откривањем нелегалних и непријављених потрошача што доприноси и смањењу губитака на водоводној мрежи.

Рок – сталан.

Носилац активности: директор и економски и технички сектор.

Повећање прихода кроз рад наше грађевинске оперативе за трећа лица.

Рок – сталан.

Носилац активности: технички директор са сарадницима.

ЈП Водовод и канализација, Лозница

Извештај о раду за период I-VI 2016. године

2. Смањење трошкова пословања у сфери свих трошкова на које предузеће може да утиче и то: горива и мазива, трошкова репрезентације, административних трошкова, канцеларијског материјала, трошкова спортских и рекреативних активности и друго.

Рок – сталан.

Носилац активности: директор са руководиоцима сектора.

3. Повећање процента наплате наших услуга. Наставити и интензивирати активности на повећању процента наплате кроз: опомене, обиласке на терену, повољне услове за репрограме, тужбе и као крајња мера за оне који се оглушују на све напред наведене мере, искључење са водоводне мреже. Ово важи за категорију правних лица и физичких лица са већим износом дуга. Такође ЈСП "Лозница" СОН мора да интензивира активности на повећању наплате.

Рок – сталан.

Носилац активности: економски сектор у ЈП "Водовод и канализација" на челу са замеником директора.

4. Смањење губитака на водоводној мрежи. Реализација акционог плана за смањење губитака на водоводној мрежи, усвојеног на Градском већу биће нам приоритетан задатак у наредном периоду. Свакако да се много очекује, када се у потпуности заврше све инвестиције у оквиру II фазе KFW програма, смањење физичких губитака који сада постоје. Напоре са тим мора бити сталан задатак откривање нелегалних прикључака и нерегистрованих потрошача (крађа воде), ради смањења губитака у водоводној мрежи.

Рок – сталан.

Носилац активности: директор и технички сектор.

5. Континуирано и стабилно снабдевање здравом питком водом свих наших потрошача. Ово нам је основни задатак због кога смо основани као јавно предузеће. Све напред наведене мере на посредан или непосредан начин утичу да сви потрошачи буду континуирано снабдевени питком, здравом водом. Такође доградња и реконструкција црпних станица и подстанци у оквиру наше водоводне мреже, која је планирана, допринеће бољем снабдевању водом и оних потрошача у III висинској зони, који су најугроженији.

Рок – сталан.

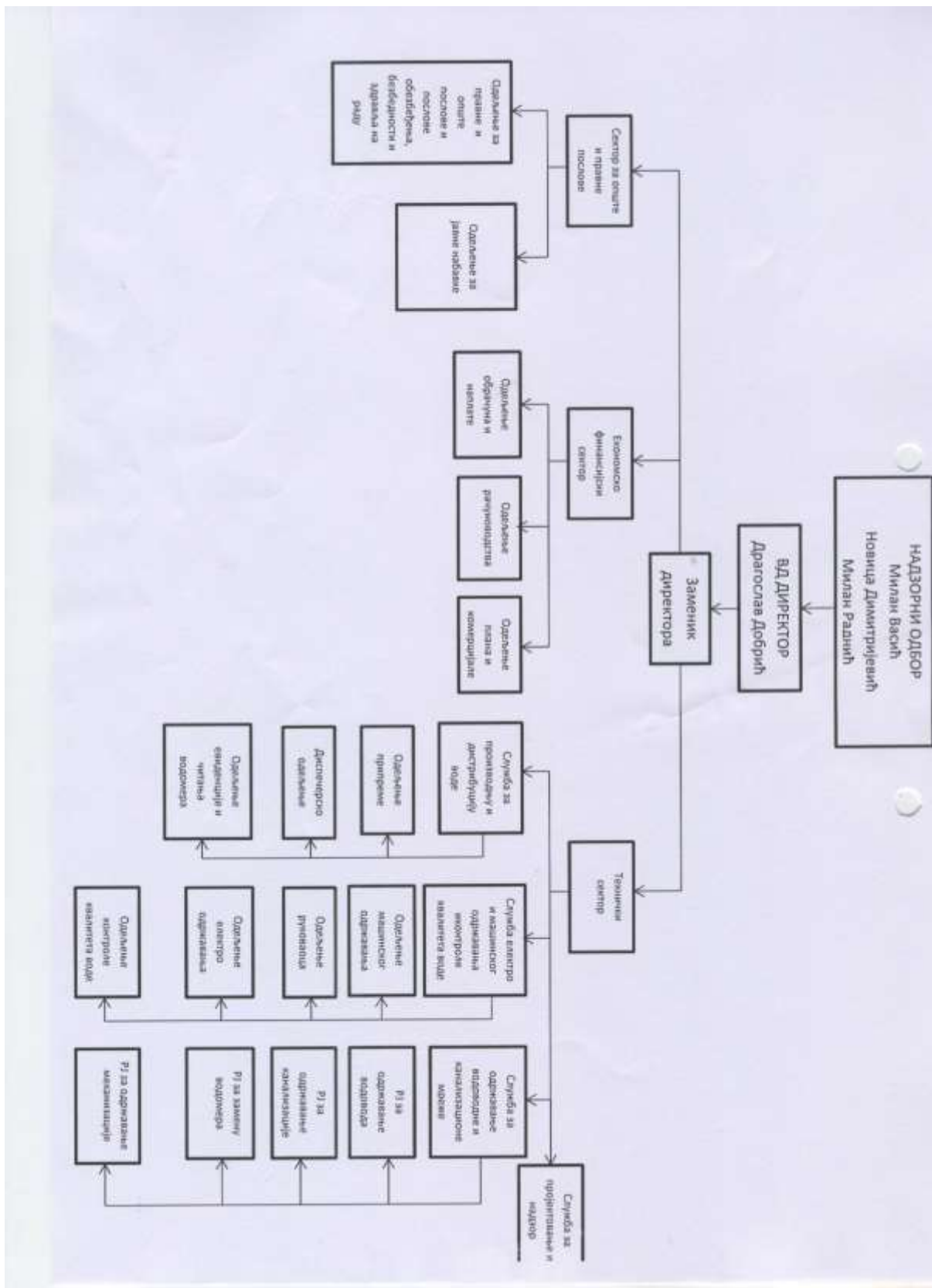
Носилац активности: директор са менаџмент тимом.



ЈП "ВОДОВОД И КАНАЛИЗАЦИЈА"

в.д. директор-а

/Драгошлав Добрић, професор/



1.2. КАДРОВСКА И КВАЛИФИКАЦИОНА СТРУКТУРА- ПРИЛОГ 2

| Ред.бр. | Облик ангажовања | Број запослених/ ангажованих лица | | Динамика запослених/ ангажованих лица (по месецима текуће године) | | | | | | | | | | | |
|----------------|---------------------------------------|--|--|---|------------|------------|------------|------------|------------|-----|------|-----|-----|-----|-----|
| | | стање на дан 30.06.2015. године | стање на дан 30.06.2016. године | I | II | III | IV | V | VI | VII | VIII | IX | X | XI | XII |
| | | | | 5. | 6. | 7. | 8. | 9. | 10. | 11. | 12. | 13. | 14. | 15. | 16. |
| 1. | Радни однос на неодређено време | 126 | 122 | 125 | 125 | 123 | 122 | 122 | 122 | | | | | | |
| 2. | Радни однос на одређено време | 12 | 12 | 12 | 12 | 12 | 12 | 12 | 12 | | | | | | |
| 3. | Уговор о делу | | | | | | | | | | | | | | |
| 4. | Ауторски уговор | | | | | | | | | | | | | | |
| 5. | Уговор о привр. и поврем. пословима | | | | | | | | | | | | | | |
| 6. | Остали уговори | | | | | | | | | | | | | | |
| 7. | Јавни радови | | 8 | | | | | 8 | 8 | | | | | | |
| 8. | Чланство у УО/НО (из реда запослених) | 3(1) | 3(1) | | | | | | | | | | | | |
| УКУПНО: | | 138 | 134 | 137 | 137 | 135 | 134 | 134 | 134 | | | | | | |

Динамика запослених

| Ред.бр | Смањење / повећање броја запослених - основ - | остварено у периоду I-VI 2015. године | планирано за период I-VI 2016. године | планирано | остварено у периоду I-VI. године | индекс 6/5 | индекс 6/4 | индекс 6/3 |
|--|---|---------------------------------------|---------------------------------------|-----------|----------------------------------|------------|------------|------------|
| 1. | 2. | 3. | 4. | 5. | 6. | 7. | 8. | 9. |
| 1. | Одлазак у пензију | 3 | 4 | 5 | 3 | 60 | 75 | 100 |
| 2. | Отказ уговора о раду | | | | 1 | | | |
| 3. | Неплаћено одсуство | | | | | | | |
| 4. | Смањење по др. основу | 2 | | | 1 | | | |
| Укупно смањење броја запослених (1+2+3+4): | | 5 | 4 | 5 | 5 | 100 | 125 | 100 |
| 7. | Пријем по основу замене | 4 | 2 | 3 | 1 | 33 | 50 | 25 |
| 8. | Пријем по основу нових послова | | | | | | | |
| Укупно повећање броја запослених (7+8): | | 4 | 2 | 3 | 1 | 33 | 50 | 25 |

стручна спрема / квалификације запослених

| Ред.бр. | Степен стручне спреме (квалификација) | Број запослених | | | индекс 5/4 | индекс 5/3 |
|-------------------------|---------------------------------------|------------------------------------|---------------------------------|---------------------------------|------------|------------|
| | | предвиђено актом о систематизацији | стање на дан 30.06.2015. године | стање на дан 30.06.2016. године | | |
| 1. | 2. | 3. | 4. | 5. | 6. | 7. |
| 1. | I (НКВ) | 37 | 21 | 25 | 119 | 68 |
| 2. | II (ПКВ) | | | | | |
| 3. | III (КВ + ССС/III) | 81 | 56 | 49 | 88 | 60 |
| 4. | IV (ССС/IV) | 38 | 32 | 33 | 103 | 87 |
| 5. | V (ВКВ) | 3 | 4 | 4 | 100 | 133 |
| 6. | VI (ВШС) | 6 | 7 | 7 | 100 | 117 |
| 7. | VII/1 + VII/2 + VIII | 25 | 18 | 16 | 89 | 64 |
| | (ВСС + МР + ДР) | | | | | |
| Укупан број запослених: | | 190 | 138 | 134 | 97 | 71 |

2.1. БИЛАНС СТАЊА - ПРИЛОГ 3

у 000,00
динара

| Група рачуна, рачун | ПОЗИЦИЈА | АОП | стање на дан 30.06.2015. године | стање на дан 30.06.2016. године | индекс 5/4 |
|-----------------------|---|-----|--|--|---------------|
| 1. | 2. | 3. | 4. | 5. | 6. |
| 0 | АКТИВА А. УПИСАНИ А НЕУПЛАЋЕНИ КАПИТАЛ | 1 | | | |
| | Б. СТАЛНА ИМОВИНА (0003 + 0010 + 0019 + 0024 + 0034) | 2 | 1,667,502 | 1,687,237 | 101 |
| 1 | I. НЕМАТЕРИЈАЛНА ИМОВИНА (0004 + 0005 + 0006 + 0007 + 0008 + 0009) | 3 | | | |
| 010 и део 019 | 1. Улагања у развој | 4 | | | |
| 011, 012 и део 019 | 2. Концесије, патенти, лиценце, робне и услужне марке, софтвер и остала права | 5 | | | |
| 013 и део 019 | 3. Гудвил | 6 | | | |
| 014 и део 019 | 4. Остала нематеријална имовина | 7 | | | |
| 015 и део 019 | 5. Нематеријална имовина у припреми | 8 | | | |
| 016 и део 019 | 6. Аванси за нематеријалну имовину | 9 | | | |
| 2 | II. НЕКРЕТНИНЕ, ПОСТРОЈЕЊА И ОПРЕМА (0011 + 0012 + 0013 + 0014 + 0015 + 0016 + 0017 + 0018) | 10 | 1,663,711 | 1,684,485 | 101 |
| 020, 021 и део 029 | 1. Земљиште | 11 | 2,136 | 2,146 | 100 |
| 022 и део 029 | 2. Грађевински објекти | 12 | 673,737 | 883,507 | 131 |
| 023 и део 029 | 3. Постројења и опрема | 13 | 64,886 | 80,352 | 124 |
| 024 и део 029 | 4. Инвестиционе некретнине | 14 | | | |
| 025 и део 029 | 5. Остале некретнине, постројења и опрема | 15 | | | |

| | | | | | |
|----------------------------|---|----|---------|---------|----|
| 026 и део 029 | 6. Некретнине, постројења и опрема у припреми | 16 | 919,148 | 718,480 | 78 |
| 027 и део 029 | 7. Улагања на туђим некретнинама, постројењима и опреми | 17 | | | |
| 028 и део 029 | 8. Аванси за некретнине постројења и опрему | 18 | 3,804 | | |
| 1. | 2. | 3. | 4. | 5. | 6. |
| 3 | III. БИОЛОШКА СРЕДСТВА (0020 + 0021 + 0022 + 0023) | 19 | | | |
| 030, 031 и део 039 | 1. Шуме и вишегодишњи засади | 20 | | | |
| 032 и део 039 | 2. Основно стадо | 21 | | | |
| 037 и део 039 | 3. Биолошка средства у припреми | 22 | | | |
| 038 и део 039 | 4. Аванси за биолошка средства | 23 | | | |
| 04. осим 047 | IV. ДУГОРОЧНИ ФИНАНСИЈСКИ ПЛАСМАНИ (0025 + 0026 + 0027 + 0028 + 0029 + 0030 + 0031 + 0032 + 0033) | 24 | 3,791 | 2,752 | 73 |
| 040 и део 049 | 1. Учешћа у капиталу зависних правних лица | 25 | | | |
| 041 и део 049 | 2. Учешћа у капиталу придружених правних лица и заједничким подухватима | 26 | | | |
| 042 и део 049 | 3. Учешћа у капиталу осталих правних лица и друге хартије од вредности расположиве за продају | 27 | | | |
| део 043, део 044 и део 049 | 4. Дугорочни пласмани матичним и зависним правним лицима | 28 | | | |
| део 043, део 044 и део 049 | 5. Дугорочни пласмани осталим повезаним правним лицима | 29 | | | |
| део 045 и део 049 | 6. Дугорочни пласмани у земљи | 30 | | | |
| део 045 и део 049 | 7. Дугорочни пласмани у иностранству | 31 | | | |
| 046 и део 049 | 8. Хартије од вредности које се држе до доспећа | 32 | | | |
| 048 и део 049 | 9. Остали дугорочни финансијски пласмани | 33 | 3,791 | 2,752 | 73 |

| | | | | | |
|------------------|---|----|----------------|----------------|------------|
| 5 | V. ДУГОРОЧНА ПОТРАЖИВАЊА (0035 + 0036 + 0037 + 0038 + 0039 + 0040 + 0041) | 34 | | | |
| 050 и део 059 | 1. Потраживања од матичног и зависних правних лица | 35 | | | |
| 051 и део 059 | 2. Потраживања од осталих повезаних лица | 36 | | | |
| 052 и део 059 | 3. Потраживања по основу продаје на робни кредит | 37 | | | |
| 054 и део 059 | 5. Потраживања по основу јемства | 39 | | | |
| 055 и део 059 | 6. Спорна и сумњива потраживања | 40 | | | |
| 1. | 2. | 3. | 4. | 5. | 6. |
| 056 и део 059 | 7. Остала дугорочна потраживања | 41 | | | |
| 288 | В. ОДЛОЖЕНА ПОРЕСКА СРЕДСТВА | 42 | | | |
| | Г. ОБРТНА ИМОВИНА (0044 + 0051 + 0059 + 0060 + 0061 + 0062 + 0068 + 0069 + 0070) | 43 | 286,882 | 288,072 | 100 |
| Класа 1 | I. ЗАЛИХЕ (0045 + 0046 + 0047 + 0048 + 0049 + 0050) | 44 | 38,287 | 40,463 | 106 |
| 10 | 1. Материјал, резервни делови, алат и ситан инвентар | 45 | 37,967 | 40,318 | 106 |
| 11 | 2. Недовршена производња и недовршене услуге | 46 | | | |
| 12 | 3. Готови производи | 47 | | | |
| 13 | 4. Роба | 48 | | | |
| 14 | 5. Стална средства намењена продаји | 49 | | | |
| 15 | 6. Плаћени аванси за залихе и услуге | 50 | 320 | 145 | 45 |
| 20 | II. ПОТРАЖИВАЊА ПО ОСНОВУ ПРОДАЈЕ (0052 + 0053 + 0054 + 0055 + 0056 + 0057 + 0058) | 51 | 206,934 | 200,299 | 97 |
| 200 и део 209 | 1. Купци у земљи - матична и зависна правна лица | 52 | | | |

| | | | | | |
|-------------------------------|--|----|------------------|------------------|------------|
| 201 и део 209 | 2. Купци у иностранству - матична и зависна правна лица | 53 | | | |
| 202 и део 209 | 3. Купци у земљи - остала повезана правна лица | 54 | | | |
| 203 и део 209 | 4. Купци у иностранству - остала повезана правна лица | 55 | | | |
| 204 и део 209 | 5. Купци у земљи | 56 | 206,934 | 200,299 | 97 |
| 205 и део 209 | 6. Купци у иностранству | 57 | | | |
| 206 и део 209 | 7. Остала потраживања по основу продаје | 58 | | | |
| 21 | III. ПОТРАЖИВАЊА ИЗ СПЕЦИФИЧНИХ ПОСЛОВА | 59 | | | |
| 22 | IV. ДРУГА ПОТРАЖИВАЊА | 60 | 122 | 106 | 87 |
| 236 | V. ФИНАНСИЈСКА СРЕДСТВА КОЈА СЕ ВРЕДНУЈУ ПО ФЕР ВРЕДНОСТИ КРОЗ БИЛАНС УСПЕХА | 61 | | | |
| 1. | 2. | 3. | 4. | 5. | 6. |
| 23 осим 236 и 237 | VI. КРАТКОРОЧНИ ФИНАНСИЈСКИ ПЛАСМАНИ (0063 + 0064 + 0065 + 0066 + 0067) | 62 | 64 | 67 | 105 |
| 230 и део 239 | 1. Краткорочни кредити и пласмани - матична и зависна правна лица | 63 | | | |
| 231 и део 239 | 2. Краткорочни кредити и пласмани - остала повезана правна лица | 64 | | | |
| 232 и део 239 | 3. Краткорочни кредити и зајмови у земљи | 65 | | | |
| 233 и део 239 | 4. Краткорочни кредити и зајмови у иностранству | 66 | | | |
| 234, 235, 238 и део 239 | 5. Остали краткорочни финансијски пласмани | 67 | 64 | 67 | 105 |
| 24 | VII. ГОТОВИНСКИ ЕКВИВАЛЕНТИ И ГОТОВИНА | 68 | 40,641 | 45,860 | 113 |
| 27 | VIII. ПОРЕЗ НА ДОДАТУ ВРЕДНОСТ | 69 | 638 | 508 | 80 |
| 28 осим 288 | IX. АКТИВНА ВРЕМЕНСКА РАЗГРАНИЧЕЊА | 70 | 196 | 769 | 392 |
| | Д. УКУПНА АКТИВА = ПОСЛОВНА ИМОВИНА (0001 + 0002 + 0042 + 0043) | 71 | 1,954,384 | 1,975,309 | 101 |

| | | | | | |
|-------------|---|-----|---------|---------|-----|
| 88 | Б. ВАНБИЛАНСНА АКТИВА | 72 | | | |
| | ПАСИВА | | 822359 | 824710 | 100 |
| | А. КАПИТАЛ (0402 + 0411 - 0412 + 0413 + 0414 + 0415 - 0416 + 0417 + 0420 - 0421) ≥ 0 = (0071 - 0424 - 0441 - 0442) | 401 | 828,456 | 828,456 | 100 |
| 30 | I. ОСНОВНИ КАПИТАЛ (0403 + 0404 + 0405 + 0406 + 0407 + 0408 + 0409 + 0410) | 402 | | | |
| 300 | 1. Акцијски капитал | 403 | | | |
| 301 | 2. Удели друштва с ограниченом одговорношћу | 404 | | | |
| 302 | 3. Улози | 405 | | | |
| 303 | 4. Државни капитал | 406 | 828,456 | 828,456 | 100 |
| 304 | 5. Друштвени капитал | 407 | | | |
| 305 | 6. Задружни удели | 408 | | | |
| 306 | 7. Емисиона премија | 409 | | | |
| 309 | 8. Остали основни капитал | 410 | | | |
| 1. | 2. | 3. | 4. | 5. | 6. |
| 31 | II. УПИСАНИ А НЕУПЛАЋЕНИ КАПИТАЛ | 411 | | | |
| 047 и 237 | III. ОТКУПЉЕНЕ СОПСТВЕНЕ АКЦИЈЕ | 412 | | | |
| 32 | IV. РЕЗЕРВЕ | 413 | | | |
| 330 | V. РЕВАЛОРИЗАЦИОНЕ РЕЗЕРВЕ ПО ОСНОВУ РЕВАЛОРИЗАЦИЈЕ НЕМАТЕРИЈАЛНЕ ИМОВИНЕ, НЕКРЕТНИНА, ПОСТРОЈЕЊА И ОПРЕМЕ | 414 | | | |
| 33 осим 330 | VI. НЕРЕАЛИЗОВАНИ ДОБИЦИ ПО ОСНОВУ ХАРТИЈА ОД ВРЕДНОСТИ И ДРУГИХ КОМПОНЕНТИ ОСТАЛОГ СВЕОБУХВАТНОГ РЕЗУЛТАТА (потражна салда рачуна групе 33 осим 330) | 415 | | | |

| | | | | | |
|----------------|--|-----|---------|---------|-----|
| 33 осим 330 | VII. НЕРЕАЛИЗОВАНИ ГУБИЦИ ПО ОСНОВУ ХАРТИЈА ОД ВРЕДНОСТИ И ДРУГИХ КОМПОНЕНТИ ОСТАЛОГ СВЕОБУХВАТНОГ РЕЗУЛТАТА (дуговна салда рачуна групе 33 осим 330) | 416 | | | |
| 34 | VIII. НЕРАСПОРЕЂЕНИ ДОБИТАК (0418 + 0419) | 417 | 2,375 | 3,608 | 152 |
| 340 | 1. Нераспоређени добитак ранијих година | 418 | | | |
| 341 | 2. Нераспоређени добитак текуће године | 419 | 2,375 | 3,608 | 152 |
| | IX. УЧЕШЋЕ БЕЗ ПРАВА КОНТРОЛЕ | 420 | | | |
| 35 | X. ГУБИТАК (0422 + 0423) | 421 | 8,472 | 7,354 | 87 |
| 350 | 1. Губитак ранијих година | 422 | 8,472 | 7,354 | 87 |
| 351 | 2. Губитак текуће године | 423 | | | |
| | Б. ДУГОРОЧНА РЕЗЕРВИСАЊА И ОБАВЕЗЕ (0425 + 0432) | 424 | 288,522 | 358,884 | 124 |
| 40 | I. ДУГОРОЧНА РЕЗЕРВИСАЊА (0426 + 0427 + 0428 + 0429 + 0430 + 0431) | 425 | | | |
| 400 | 1. Резервисања за трошкове у гарантном року | 426 | | | |
| 401 | 2. Резервисања за трошкове обнављања природних богатстава | 427 | | | |
| 1. | 2. | 3. | 4. | 5. | 6. |
| 403 | 3. Резервисања за трошкове реструктурирања | 428 | | | |
| 404 | 4. Резервисања за накнаде и друге бенефиције запослених | 429 | | | |
| 405 | 5. Резервисања за трошкове судских спорова | 430 | | | |
| 402 и 409 | 6. Остала дугорочна резервисања | 431 | | | |
| 41 | II. ДУГОРОЧНЕ ОБАВЕЗЕ (0433 + 0434 + 0435 + 0436 + 0437 + 0438 + 0439 + 0440) | 432 | 288,522 | 358,884 | 124 |

| | | | | | |
|------------------------|---|-----|----------------|----------------|------------|
| 410 | 1. Обавезе које се могу конвертовати у капитал | 433 | | | |
| 411 | 2. Обавезе према матичним и зависним правним лицима | 434 | | | |
| 413 | 4. Обавезе по емитованим хартијама од вредности у периоду дужем од годину дана | 436 | | | |
| 414 | 5. Дугорочни кредити и зајмови у земљи | 437 | 13,888 | 10,816 | 78 |
| 415 | 6. Дугорочни кредити и зајмови у иностранству | 438 | 273,194 | 342,507 | 125 |
| 416 | 7. Обавезе по основу финансијског лизинга | 439 | 1,440 | 819 | 57 |
| 419 | 8. Остале дугорочне обавезе | 440 | | 4742 | |
| 498 | В. ОДЛОЖЕНЕ ПОРЕСКЕ ОБАВЕЗЕ | 441 | 654 | 1,053 | 161 |
| 42 до 49 (осим 498) | Г. КРАТКОРОЧНЕ ОБАВЕЗЕ (0443 + 0450 + 0451 + 0459 + 0460 + 0461 + 0462) | 442 | 842,849 | 790,662 | 94 |
| 42 | I. КРАТКОРОЧНЕ ФИНАНСИЈСКЕ ОБАВЕЗЕ (0444 + 0445 + 0446 + 0447 + 0448 + 0449) | 443 | 21,539 | 21794 | 101 |
| 420 | 1. Краткорочни кредити од матичних и зависних правних лица | 444 | | | |
| 421 | 2. Краткорочни кредити од осталих повезаних правних лица | 445 | | | |
| 422 | 3. Краткорочни кредити и зајмови у земљи | 446 | | | |
| 423 | 4. Краткорочни кредити и зајмови у иностранству | 447 | | | |
| 427 | 5. Обавезе по основу сталних средстава и средстава обустављеног пословања намењених продаји | 448 | | | |
| 1. | 2. | 3. | 4. | 5. | 6. |
| 424, 425, 426 и 429 | 6. Остале краткорочне финансијске обавезе | 449 | 21,539 | 21794 | 101 |
| 430 | II. ПРИМЉЕНИ АВАНСИ, ДЕПОЗИТИ И КАУЦИЈЕ | 450 | | | |
| 43 осим 430 | III. ОБАВЕЗЕ ИЗ ПОСЛОВАЊА (0452 + 0453 + 0454 + 0455 + 0456 + 0457 + 0458) | 451 | 117,580 | 14,531 | 12 |

| | | | | | |
|-------------|---|-----|------------------|------------------|------------|
| 431 | 1. Добављачи - матична и зависна правна лица у земљи | 452 | | | |
| 432 | 2. Добављачи - матична и зависна правна лица у иностранству | 453 | | | |
| 433 | 3. Добављачи - остала повезана правна лица у земљи | 454 | | | |
| 434 | 4. Добављачи - остала повезана правна лица у иностранству | 455 | | | |
| 435 | 5. Добављачи у земљи | 456 | 117,580 | 14,531 | 12 |
| 436 | 6. Добављачи у иностранству | 457 | | | |
| 439 | 7. Остале обавезе из пословања | 458 | | | |
| 44, 45 и 46 | IV. ОСТАЛЕ КРАТКОРОЧНЕ ОБАВЕЗЕ | 459 | 8,545 | 9,455 | 111 |
| 47 | V. ОБАВЕЗЕ ПО ОСНОВУ ПОРЕЗА НА ДОДАТУ ВРЕДНОСТ | 460 | 1,198 | 1,538 | 128 |
| 48 | VI. ОБАВЕЗЕ ЗА ОСТАЛЕ ПОРЕЗЕ, ДОПРИНОСЕ И ДРУГЕ ДАЖБИНЕ | 461 | 5 | | |
| 49 осим 498 | VII. ПАСИВНА ВРЕМЕНСКА РАЗГРАНИЧЕЊА | 462 | 693,982 | 743,344 | 107 |
| | Д. ГУБИТАК ИЗНАД ВИСИНЕ КАПИТАЛА (0412 + 0416 + 0421 - 0420 - 0417 - 0415 - 0414 - 0413 - 0411 - 0402) ≥ 0 = (0441 + 0424 + 0442 - 0071) ≥ 0 | 463 | | | |
| | Ђ. УКУПНА ПАСИВА (0424 + 0442 + 0441 + 0401 - 0463) ≥ 0 | 464 | 1,954,384 | 1,975,309 | 101 |
| 89 | Е. ВАНБИЛАНСНА ПАСИВА | 465 | | | |

2.2. БИЛАНС УСПЕХА - ПРИЛОГ 4

у
000,00
динара

| Група рачуна, рачун | Позиција | АОП | остварено у периоду I-VI 2015. године | планирано I-VI 2016. године | планирано за 2016. годину | остварено у периоду I-VI 2016. године | индекс 7/6 | индекс 7/5 | индекс 7/4 |
|------------------------|---|------|---------------------------------------|-----------------------------|---------------------------|---------------------------------------|------------|------------|------------|
| 1. | 2. | 3. | 4. | 5. | 6. | 7. | 8. | 9. | 10. |
| | ПРИХОДИ ИЗ РЕДОВНОГ ПОСЛОВАЊА | | | | | | | | |
| 60 до 65, осим 62 и 63 | А. ПОСЛОВНИ ПРИХОДИ (1002 + 1009 + 1016 + 1017) | 1001 | 148,673 | 154,334 | 350,554 | 149,853 | 43 | 97 | 101 |
| 60 | I. ПРИХОДИ ОД ПРОДАЈЕ РОБЕ (1003 + 1004 + 1005 + 1006 + 1007 + 1008) | 1002 | | | | | | | |
| 600 | 1. Приходи од продаје робе матичним и зависним правним лицима на домаћем тржишту | 1003 | | | | | | | |
| 601 | 2. Приходи од продаје робе матичним и зависним правним лицима на иностраном тржишту | 1004 | | | | | | | |
| 602 | 3. Приходи од продаје робе осталим повезаним правним лицима на домаћем тржишту | 1005 | | | | | | | |
| 603 | 4. Приходи од продаје робе осталим повезаним правним лицима на иностраном тржишту | 1006 | | | | | | | |
| 604 | 5. Приходи од продаје робе на домаћем тржишту | 1007 | | | | | | | |
| 605 | 6. Приходи од продаје робе на иностраном тржишту | 1008 | | | | | | | |
| 61 | II. ПРИХОДИ ОД ПРОДАЈЕ ПРОИЗВОДА И УСЛУГА (1010 + 1011 + 1012 + 1013 + 1014 + 1015) | 1009 | 144,364 | 150,866 | 342,354 | 143,771 | 42 | 95 | 100 |
| 610 | 1. Приходи од продаје производа и услуга матичним и зависним правним лицима на домаћем тржишту | 1010 | | | | | | | |
| 611 | 2. Приходи од продаје производа и услуга матичним и зависним правним лицима на иностраном тржишту | 1011 | | | | | | | |
| 612 | 3. Приходи од продаје производа и услуга осталим повезаним правним лицима на домаћем тржишту | 1012 | | | | | | | |
| 613 | 4. Приходи од продаје производа и услуга осталим повезаним правним лицима на иностраном тржишту | 1013 | | | | | | | |
| 614 | 5. Приходи од продаје производа и услуга на домаћем тржишту | 1014 | 144,364 | 150,866 | 342,354 | 143,771 | 42 | 95 | 100 |

| | | | | | | | | | |
|-------------------------|---|------|----------------|----------------|----------------|----------------|-----------|------------|------------|
| 615 | 6. Приходи од продаје готових производа и услуга на иностраном тржишту | 1015 | | | | | | | |
| 64 | III. ПРИХОДИ ОД ПРЕМИЈА, СУБВЕНЦИЈА, ДОТАЦИЈА, ДОНАЦИЈА И СЛ. | 1016 | 4,215 | 3,380 | 8,000 | 6,030 | 75 | 178 | 143 |
| 65 | IV. ДРУГИ ПОСЛОВНИ ПРИХОДИ | 1017 | 94 | 88 | 200 | 52 | 26 | 59 | 55 |
| | РАСХОДИ ИЗ РЕДОВНОГ ПОСЛОВАЊА | | | | | | | | |
| 50 до 55, 62 и 63 | Б. ПОСЛОВНИ РАСХОДИ (1019 - 1020 - 1021 + 1022 + 1023 + 1024 + 1025 + 1026 + 1027 + 1028 + 1029) ≥ 0 | 1018 | 110,925 | 136,162 | 308,709 | 119,354 | 39 | 88 | 108 |
| 50 | I. НАБАВНА ВРЕДНОСТ ПРОДАТЕ РОБЕ | 1019 | | | | | | | |
| 62 | II. ПРИХОДИ ОД АКТИВИРАЊА УЧИНАКА И РОБЕ | 1020 | | | | | | | |
| 630 | III Повећање вредности залиха недовршених и готових производа и недовршених услуга | 1021 | | | | | | | |
| 1. | 2. | 3. | 4. | 5. | 6. | 7. | 8. | 9. | 10. |
| 631 | IV. СМАЊЕЊЕ ВРЕДНОСТИ ЗАЛИХА НЕДОВРШЕНИХ И ГОТОВИХ ПРОИЗВОДА И НЕДОВРШЕНИХ УСЛУГА | 1022 | | | | | | | |
| 51 осим 513 | V. ТРОШКОВИ МАТЕРИЈАЛА | 1023 | 5,911 | 12,372 | 26,459 | 7,194 | 27 | 58 | 122 |
| 513 | VI. ТРОШКОВИ ГОРИВА И ЕНЕРГИЈЕ | 1024 | 20,081 | 26,442 | 59,640 | 17,920 | 30 | 68 | 89 |
| 52 | VII. ТРОШКОВИ ЗАРАДА, НАКНАДА ЗАРАДА И ОСТАЛИ ЛИЧНИ РАСХОДИ | 1025 | 50,013 | 48,238 | 110,845 | 49,000 | 44 | 102 | 98 |
| 53 | VIII. ТРОШКОВИ ПРОИЗВОДНИХ УСЛУГА | 1026 | 3,806 | 12,954 | 29,408 | 6,404 | 22 | 49 | 168 |
| 540 | IX. ТРОШКОВИ АМОРТИЗАЦИЈЕ | 1027 | 18,500 | 17,400 | 40,000 | 25,574 | 64 | 147 | 138 |
| 541 до 549 | X. ТРОШКОВИ ДУГОРОЧНИХ РЕЗЕРВИСАЊА | 1028 | | | | | | | |
| 55 | XI. НЕМАТЕРИЈАЛНИ ТРОШКОВИ | 1029 | 12,614 | 18,756 | 42,357 | 13,262 | 31 | 71 | 105 |
| | В. ПОСЛОВНИ ДОБИТАК (1001 - 1018) ≥ 0 | 1030 | 37,748 | 18,172 | 41,845 | 30,499 | 73 | 168 | 81 |
| | Г. ПОСЛОВНИ ГУБИТАК (1018 - 1001) ≥ 0 | 1031 | | | | | | | |
| 66 | Д. ФИНАНСИЈСКИ ПРИХОДИ (1033 + 1038 + 1039) | 1032 | 1190 | 1069 | 2,450 | 1429 | 58 | 134 | 120 |
| 66, осим 662, 663 и 664 | I. ФИНАНСИЈСКИ ПРИХОДИ ОД ПОВЕЗАНИХ ЛИЦА И ОСТАЛИ ФИНАНСИЈСКИ ПРИХОДИ (1034 + 1035 + 1036 + 1037) | 1033 | 763 | 964 | 2,200 | 1394 | 63 | 145 | 183 |
| 660 | 1. Финансијски приходи од матичних и зависних правних лица | 1034 | | | | | | | |

| | | | | | | | | | |
|-------------------------|---|------|---------------|--------------|---------------|---------------|------------|------------|------------|
| 661 | 2. Финансијски приходи од осталих повезаних правних лица | 1035 | | | | | | | |
| 665 | 3. Приходи од учешћа у добитку придружених правних лица и заједничких подухвата | 1036 | | | | | | | |
| 669 | 4. Остали финансијски приходи | 1037 | 763 | 964 | 2,200 | 1394 | 63 | 145 | 183 |
| 662 | II. ПРИХОДИ ОД КАМАТА (ОД ТРЕЋИХ ЛИЦА) | 1038 | | 21 | 50 | | | | |
| 663 и 664 | III. ПОЗИТИВНЕ КУРСНЕ РАЗЛИКЕ И ПОЗИТИВНИ ЕФЕКТИ ВАЛУТНЕ КЛАУЗУЛЕ (ПРЕМА ТРЕЋИМ ЛИЦИМА) | 1039 | 427 | 84 | 200 | 35 | 18 | 42 | 8 |
| 56 | Ђ. ФИНАНСИЈСКИ РАСХОДИ (1041 + 1046 + 1047) | 1040 | 10573 | 8,015 | 22,500 | 12286 | 55 | 153 | 116 |
| 56, осим 562, 563 и 564 | I. ФИНАНСИЈСКИ РАСХОДИ ИЗ ОДНОСА СА ПОВЕЗАНИМ ПРАВНИМ ЛИЦИМА И ОСТАЛИ ФИНАНСИЈСКИ РАСХОДИ (1042 + 1043 + 1044 + 1045) | 1041 | 107 | 64 | 150 | | | | |
| 560 | 1. Финансијски расходи из односа са матичним и зависним правним лицима | 1042 | | | | | | | |
| 561 | 2. Финансијски расходи из односа са осталим повезаним правним лицима | 1043 | | | | | | | |
| 565 | 3. Расходи од учешћа у губитку придружених правних лица и заједничких подухвата | 1044 | | | | | | | |
| 566 и 569 | 4. Остали финансијски расходи | 1045 | 107 | 64 | 150 | | | | |
| 562 | II. РАСХОДИ КАМАТА (ПРЕМА ТРЕЋИМ ЛИЦИМА) | 1046 | 10224 | 7,800 | 22,000 | 12234 | 56 | 157 | 120 |
| 563 и 564 | III. НЕГАТИВНЕ КУРСНЕ РАЗЛИКЕ И НЕГАТИВНИ ЕФЕКТИ ВАЛУТНЕ КЛАУЗУЛЕ (ПРЕМА ТРЕЋИМ ЛИЦИМА) | 1047 | 242 | 151 | 350 | 52 | 15 | 34 | 21 |
| | Е. ДОБИТАК ИЗ ФИНАНСИРАЊА (1032 - 1040) | 1048 | | | | | | | |
| 1. | 2. | 3. | 4. | 5. | 6. | 7. | 8. | 9. | 10. |
| | Ж. ГУБИТАК ИЗ ФИНАНСИРАЊА (1040 - 1032) | 1049 | | 6946 | 20,050 | 10857 | 54 | 156 | |
| 683 и 685 | З. ПРИХОДИ ОД УСКЛАЂИВАЊА ВРЕДНОСТИ ОСТАЛЕ ИМОВИНЕ КОЈА СЕ ИСКАЗУЈЕ ПО ФЕР ВРЕДНОСТИ КРОЗ БИЛАНС УСПЕХА | 1050 | | | | 8,990 | | | |
| 583 и 585 | И. РАСХОДИ ОД УСКЛАЂИВАЊА ВРЕДНОСТИ ОСТАЛЕ ИМОВИНЕ КОЈА СЕ ИСКАЗУЈЕ ПО ФЕР ВРЕДНОСТИ КРОЗ БИЛАНС УСПЕХА | 1051 | 26,152 | 9,567 | 22,295 | 25,000 | 112 | 261 | 96 |
| 67 и 68, осим 683 и 685 | Ј. ОСТАЛИ ПРИХОДИ | 1052 | 198 | 306 | 700 | 250 | 36 | 82 | 126 |

| | | | | | | | | | |
|-------------------------------|---|------|-------|-------|-----|-------|-----|-----|-----|
| 57 и 58, осим 583 и 585 | К. ОСТАЛИ РАСХОДИ | 1053 | 36 | 86 | 200 | 274 | 137 | 319 | 761 |
| | Л. ДОБИТАК ИЗ РЕДОВНОГ ПОСЛОВАЊА ПРЕ ОПОРЕЗИВАЊА (1030 - 1031 + 1048 - 1049 + 1050 - 1051 + 1052 - 1053) | 1054 | 2,375 | 1,879 | | 3,608 | | 192 | 152 |
| | Љ. ГУБИТАК ИЗ РЕДОВНОГ ПОСЛОВАЊА ПРЕ ОПОРЕЗИВАЊА (1031 - 1030 + 1049 - 1048 + 1051 - 1050 + 1053 - 1052) | 1055 | | | | | | | |
| 69-59 | М. НЕТО ДОБИТАК ПОСЛОВАЊА КОЈЕ СЕ ОБУСТАВЉА, ЕФЕКТИ ПРОМЕНЕ РАЧУНОВОДСТВЕНЕ ПОЛИТИКЕ И ИСПРАВКА ГРЕШАКА ИЗ РАНИЈИХ ПЕРИОДА | 1056 | | | | | | | |
| 59-69 | Н. НЕТО ГУБИТАК ПОСЛОВАЊА КОЈЕ СЕ ОБУСТАВЉА, РАСХОДИ ПРОМЕНЕ РАЧУНОВОДСТВЕНЕ ПОЛИТИКЕ И ИСПРАВКА ГРЕШАКА ИЗ РАНИЈИХ ПЕРИОДА | 1057 | | | | | | | |
| | Њ. ДОБИТАК ПРЕ ОПОРЕЗИВАЊА (1054 - 1055 + 1056 - 1057) | 1058 | 2,375 | | | 3,608 | | | 152 |
| | О. ГУБИТАК ПРЕ ОПОРЕЗИВАЊА (1055 - 1054 + 1057 - 1056) | 1059 | | | | | | | |
| | П. ПОРЕЗ НА ДОБИТАК | | | | | | | | |
| 721 | I. ПОРЕСКИ РАСХОД ПЕРИОДА | 1060 | | | | | | | |
| део 722 | II. ОДЛОЖЕНИ ПОРЕСКИ РАСХОДИ ПЕРИОДА | 1061 | | | | | | | |
| део 722 | III. ОДЛОЖЕНИ ПОРЕСКИ ПРИХОДИ ПЕРИОДА | 1062 | | | | | | | |
| 723 | Р. ИСПЛАЋЕНА ЛИЧНА ПРИМАЊА ПОСЛОДАВЦА | 1063 | | | | | | | |
| | С. НЕТО ДОБИТАК (1058 - 1059 - 1060 - 1061 + 1062 - 1063) | 1064 | 2,375 | | | 3,608 | | | 152 |
| | Т. НЕТО ГУБИТАК (1059 - 1058 + 1060 + 1061 - 1062 + 1063) | 1065 | | | | | | | |
| | I. НЕТО ДОБИТАК КОЈИ ПРИПАДА МАЊИНСКИМ УЛАГАЧИМА | 1066 | | | | | | | |
| | II. НЕТО ДОБИТАК КОЈИ ПРИПАДА ВЕЋИНСКОМ ВЛАСНИКУ | 1067 | | | | | | | |
| | III. НЕТО ГУБИТАК КОЈИ ПРИПАДА МАЊИНСКИМ УЛАГАЧИМА | 1068 | | | | | | | |
| | IV. НЕТО ГУБИТАК КОЈИ ПРИПАДА ВЕЋИНСКОМ ВЛАСНИКУ | 1069 | | | | | | | |

| | | | | | | | | | |
|--|--|------|--|--|--|--|--|--|--|
| | V. ЗАРАДА ПО АКЦИЈИ | | | | | | | | |
| | 1. Основна зарада по акцији | 1070 | | | | | | | |
| | 2. Умањена (разводњена) зарада по акцији | 1071 | | | | | | | |

2а. ПРИХОДИ ИЗ БУЏЕТА ГРАДА ЛОЗНИЦЕ - ПРИЛОГ 5

у
000,00
динара

Табела 2 приходи из Буџета Града Лознице

| Ред. бр. 1. | Врста/основ прихода из буџета града Лознице 2. | остварено у периоду I-VI 2015. године 3. | планирано за период I-VI 2016. године 4. | планирано за 2016. годину 5. | остварено у периоду I-VI 2016. године 6. | индекс 6/5 7. | индекс 6/4 8. | индекс 6/3 9. |
|----------------|---|---|---|---------------------------------|---|---------------------|---------------------|---------------------|
| 1. | Капиталне субвенције | | | | | | | |
| 2. | Текуће субвенције | 21,165 | 1,500 | 20,850 | 660 | 3 | 44 | 3 |
| УКУПНО: | / | 21,165 | 1,500 | 20,850 | 660 | 3 | 44 | 3 |

у
000,00
динара

Табела 2а намена средстава из Буџета Града Лознице

| Ред. бр. | врста / основ прихода из Буџета Града Лознице | Остварено у периоду I-VI 2016 | Намена / утрошак средстава из Буџета Града Лознице |
|----------------|---|-------------------------------|--|
| 1 | 2 | 3 | 4 |
| 1. | капиталне субвенције | | |
| 2. | текуће субвенције | 660 | социјални попусти |
| УКУПНО: | | 660 | |

**26. ФИНАНСИЈСКИ РЕЗУЛТАТИ У ВЕЗИ СА ОБАВЉАЊЕМ
КОМУНАЛНИХ ДЕЛАТНОСТИ**

Табела 26. - финансијски резултат у вези са обављањем комуналне делатности

у
000,00
динара

| редни број | Комунална делатност | позиција | остварено у периоду I-VI 2015 | планирано у периоду I-VI 2016 | планирано за 2016 годину | остварено у периоду I-VI 2016 | индекс 7/6 | индекс 7/5 | индекс 7/4 |
|------------|---------------------|--|-------------------------------|-------------------------------|--------------------------|-------------------------------|------------|------------|------------|
| 1 | 2 | 3 | 4 | 5 | 6 | 7 | 8 | 9 | 10 |
| 1. | | УКУПНИ ПРИХОДИ (И ПРИМАЊА) | 150,061 | 155,709 | 353,704 | 160,522 | 45 | 103 | 107 |
| | | пословни приходи | 148,673 | 154,334 | 350,554 | 149,853 | 43 | 97 | 101 |
| | | финансијски приходи | 1,190 | 1,069 | 2,450 | 1,429 | 58 | 134 | 120 |
| | | остали приходи | 198 | 306 | 700 | 250 | 36 | 82 | 126 |
| | | приходи од усклађивања вредности имовине | | | | 8,990 | | | |
| | | приходи из ранијих година | | | | | | | |
| | | УКУПНИ РАХОДИ (И ИЗДАЦИ) | 147,686 | 153,830 | 353,704 | 156,914 | 44 | 102 | 106 |
| | | пословни расходи | 110,925 | 136,162 | 308,709 | 119,354 | 39 | 88 | 108 |
| | | финансијски расходи | 10,573 | 8,015 | 22,500 | 12,286 | 55 | 153 | 116 |
| | | остали расходи | 36 | 86 | 200 | 274 | 137 | 319 | 761 |
| | | расходи од усклађивања вредности имовине | 26,152 | 9,567 | 22,295 | 25,000 | 112 | 261 | 96 |
| | | расходи из ранијих година | | | | | | | |
| | | ФИНАНСИЈСКИ РЕЗУЛТАТ | 2,375 | 1,879 | | 3,608 | | 192 | 152 |

2.3. ТОКОВИ ГОТОВИНЕ - ПРИЛОГ 6

у 000,00
динара

| Позиција | АОП | остварено у периоду I-VI 2015. године | остварено у периоду I-VI 2016. године | индекс 4/3 |
|---|------|--|--|---------------|
| 1. | 2. | 3. | 4. | 5. |
| А. ТОКОВИ ГОТОВИНЕ ИЗ ПОСЛОВНИХ АКТИВНОСТИ | 3001 | 138,715 | 147,730 | 106 |
| I. Приливи готовине из пословних активности (1 до 3) | | | | |
| 1. Продаја и примљени аванси | 3002 | 136,679 | 146,428 | 107 |
| 2. Примљене камате из пословних активности | 3003 | | | |
| 3. Остали приливи из редовног пословања | 3004 | 2,036 | 1,302 | 64 |
| II. Одливи готовине из пословних активности (1 до 5) | 3005 | 113,382 | 133,388 | 118 |
| 1. Исплате добављачима и дати аванси | 3006 | 38,175 | 51,989 | 136 |
| 2. Зараде, накнаде зарада и остали лични расходи | 3007 | 53,564 | 52,226 | 98 |
| 3. Плаћене камате | 3008 | 10,224 | 12,234 | 120 |
| 4. Порез на добитак | 3009 | 1,309 | 6,069 | 464 |
| 5. Одливи по основу осталих јавних прихода | 3010 | 10,110 | 10,870 | 108 |
| III. Нето прилив готовине из пословних активности (I-II) | 3011 | 25,333 | 14,342 | 57 |
| IV. Нето одлив готовине из пословних активности (II-I) | 3012 | | | |
| Б. ТОКОВИ ГОТОВИНЕ ИЗ АКТИВНОСТИ ИНВЕСТИРАЊА | 3013 | | | |
| I. Приливи готовине из активности инвестирања (1 до 5) | | | | |
| 1. Продаја акција и удела (нето приливи) | 3014 | | | |
| 2. Продаја нематеријалне имовине, некретнина, постројења, опреме и биолошких средстава | 3015 | | | |
| 3. Остали финансијски пласмани (нето приливи) | 3016 | | | |
| 4. Примљене камате из активности инвестирања | 3017 | | | |
| 5. Примљене дивиденде | 3018 | | | |
| II. Одливи готовине из активности инвестирања (1 до 3) | 3019 | | | |
| 1. Куповина акција и удела (нето одливи) | 3020 | | | |
| 2. Куповина нематеријалне имовине, некретнина, постројења, опреме и биолошких средстава | 3021 | | | |
| 3. Остали финансијски пласмани (нето одливи) | 3022 | | | |
| III. Нето прилив готовине из активности инвестирања (I-II) | 3023 | | | |
| IV. Нето одлив готовине из активности инвестирања (II-I) | 3024 | | | |
| В. ТОКОВИ ГОТОВИНЕ ИЗ АКТИВНОСТИ ФИНАНСИРАЊА | 3025 | | | |
| I. Приливи готовине из активности финансирања (1 до 5) | | | | |
| 1. Увећање основног капитала | 3026 | | | |
| 2. Дугорочни кредити (нето приливи) | 3027 | | | |
| 3. Краткорочни кредити (нето приливи) | 3028 | | | |

| | | | | |
|---|-------------|----------------|----------------|------------|
| 4. Остале дугорочне обавезе | 3029 | | | |
| 5. Остале краткорочне обавезе | 3030 | | | |
| II. Одливи готовине из активности финансирања (1 до 6) | 3031 | 24,261 | 22,636 | 93 |
| 1. Откуп сопствених акција и удела | 3032 | | | |
| 2. Дугорочни кредити (одливи) | 3033 | 1,938 | | |
| 3. Краткорочни кредити (одливи) | 3034 | 22,038 | 22,269 | 101 |
| 4. Остале обавезе (одливи) | 3035 | | | |
| 5. Финансијски лизинг | 3036 | 285 | 367 | 129 |
| 6. Исплаћене дивиденде | 3037 | | | |
| III. Нето прилив готовине из активности финансирања (I-II) | 3038 | | | |
| IV. Нето одлив готовине из активности финансирања (II-I) | 3039 | 24,261 | 22,636 | 93 |
| Г. СВЕГА ПРИЛИВ ГОТОВИНЕ (3001 + 3013 + 3025) | 3040 | 138,715 | 147,730 | 106 |
| Д. СВЕГА ОДЛИВ ГОТОВИНЕ (3005 + 3019 + 3031) | 3041 | 137,643 | 156,024 | 113 |
| Ђ. НЕТО ПРИЛИВ ГОТОВИНЕ (3040 - 3041) | 3042 | 1,072 | | |
| Е. НЕТО ОДЛИВ ГОТОВИНЕ (3041 - 3040) | 3043 | | 8,294 | |
| Ж. ГОТОВИНА НА ПОЧЕТКУ ОБРАЧУНСКОГ ПЕРИОДА | 3044 | 39,569 | 54,154 | 137 |
| З. ПОЗИТИВНЕ КУРСНЕ РАЗЛИКЕ ПО ОСНОВУ ПРЕРАЧУНА ГОТОВИНЕ | 3045 | | | |
| И. НЕГАТИВНЕ КУРСНЕ РАЗЛИКЕ ПО ОСНОВУ ПРЕРАЧУНА ГОТОВИНЕ | 3046 | | | |
| Ј. ГОТОВИНА НА КРАЈУ ОБРАЧУНСКОГ ПЕРИОДА (3042 - 3043 + 3044 + 3045 - 3046) | 3047 | 40,641 | 45,860 | 113 |

2.4. ПОТРАЖИВАЊА И НАПЛАТА - ПРИЛОГ 7

Потраживања - стање на дан 30.06.2015. у 000,00
динара

| Ред.бр. | Дужници | Износ потраживања (4+5) | од тога: | | Доцње - старост доспелих потраживања | |
|-----------------|--------------------|-------------------------|---------------------------|----------------------------------|--------------------------------------|----------------|
| | | | доспело ненаплаћено (6+7) | недоспело (отворено ненаплаћено) | до 1 године | преко 1 године |
| 1. | 2. | 3. | 4. | 5. | 6. | 7. |
| 1. | Физичка лица | 355,057 | 333,884 | 21,173 | 35,420 | 298,464 |
| 2. | Привредни субјекти | 75,452 | 70,748 | 4,704 | 9,668 | 61,080 |
| 3. | Јавни сектор | 9,447 | 8,887 | 560 | 1,150 | 7737 |
| 4. | Остали | 5,410 | 5,074 | 336 | 690 | 4,384 |
| УКУПНО : | | 445,366 | 418,593 | 26,773 | 46,928 | 371,665 |

Потраживања - стање на дан 30.06.2016. у 000,00
динара

| Ред.бр. | Дужници | Износ потраживања (4+5) | од тога: | | Доцње - старост доспелих потраживања | |
|-----------------|--------------------|-------------------------|---------------------------|----------------------------------|--------------------------------------|----------------|
| | | | доспело ненаплаћено (6+7) | недоспело (отворено ненаплаћено) | до 1 године | преко 1 године |
| 1. | 2. | 3. | 4. | 5. | 6. | 7. |
| 1. | Физичка лица | 345,734 | 324,119 | 21,615 | 89,031 | 235,088 |
| 2. | Привредни субјекти | 80,027 | 76,765 | 3,262 | 10,196 | 66,569 |
| 3. | Јавни сектор | 5,985 | 2,005 | 3,980 | 1,283 | 722 |
| 4. | Остали | 5,630 | 5,180 | 450 | 156 | 5,024 |
| УКУПНО : | | 437,376 | 408,069 | 29,307 | 100,666 | 307,403 |

наплата потраживања у 000,00
динара

| Ред.бр. | Делатност услуга | Период I - VI 2015 | | | Период I - VI 2016 | | |
|-----------------|--------------------------------|-------------------------|-----------------------|-------------------------------|-------------------------|-----------------------|-------------------------------|
| | | фактурисана реализација | наплаћена реализација | наплата потраживања (4/3)*100 | фактурисана реализација | наплаћена реализација | наплата потраживања (4/3)*100 |
| 1. | 2. | 3. | 4. | 5. | 6. | 7. | 8. |
| 1. | Производња и дистрибуција воде | 157,975 | 134,248 | 84.98 | 162,026 | 146,364 | 90.33% |
| УКУПНО : | | 157,975 | 134,248 | 84.98 | 162,026 | 146,364 | 90.33% |

списак најзначајнијих дужника

| Дужници | | Износ потраживања | Време доспећа потраживања на наплату |
|---------------------------|----|-------------------|--------------------------------------|
| 1. | 2. | 3. | 4. |
| Физичка лица | 1. | Драгићевић Зоран | 1,264 |
| | 2. | Ђукић Марко | 1,112 |
| | 3. | Инфофин | 1,003 |
| | 4. | Ђукић Марко | 1,018 |
| | 5. | Бајић Осман | 1211 |
| Привредни субјекти | 1. | ХТП Бања Ковиљача | 11,489 |
| | 2. | ЛСК | 8,689 |
| | 3. | Ад Дринум | 7,621 |
| | 4. | ЛУК | 5,520 |
| | 5. | Ауто превоз | 5,510 |
| Јавни сектор | 1. | Ватрогасни дом | 803 |
| | 2. | Наш дом | 548 |
| Остали | 1. | Гучево фк | 4,213 |
| | 2. | Борац фк Лешница | 536 |
| | 3. | Пензионери | 208 |
| | 4. | ЦПЦ | 178 |

2.5. ОБАВЕЗЕ - ПРИЛОГ 8

у 000,00
динара

Обавезе - стање на дан 30.06.2015.

| Ред.бр. | Добављач / поверилац | Износ обавеза (4+5) | од тога: | | Доцње - старост доспелих обавеза | |
|-----------------|----------------------|---------------------|-------------------------|--------------------------------|----------------------------------|----------------|
| | | | доспело неплаћено (6+7) | недоспело (отворено неплаћено) | до 1 године | преко 1 године |
| 1. | 2. | 3. | 4. | 5. | 6. | 7. |
| 1. | Физичка лица | | | | | |
| 2. | Привредни субјекти | 93,232 | 90,433 | 2,799 | 76,478 | 13,955 |
| 3. | Јавни сектор | 24,348 | 20,548 | 3,800 | 20,548 | |
| 4. | Остали | | | | | |
| УКУПНО : | | 117,580 | 110,981 | 6,599 | 97,026 | 13,955 |

у 000,00
динара

Обавезе - стање на дан 30.06.2016.

| Ред.бр. | Добављач / поверилац | Износ обавеза (4+5) | од тога: | | Доцње - старост доспелих обавеза | |
|-----------------|----------------------|---------------------|-------------------------|--------------------------------|----------------------------------|----------------|
| | | | доспело неплаћено (6+7) | недоспело (отворено неплаћено) | до 1 године | преко 1 године |
| 1. | 2. | 3. | 4. | 5. | 6. | 7. |
| 1. | Физичка лица | | | | | |
| 2. | Привредни субјекти | 4,886 | 60 | 4,826 | | 60 |
| 3. | Јавни сектор | 9,645 | 6,322 | 3,323 | 6,322 | |
| 4. | Остали | | | | | |
| УКУПНО : | | 14,531 | 6,382 | 8,149 | 6,322 | 60 |

у 000,00
динара

списак најзначајнијих добављача / поверилаца

| добављачи / повериоци | | Износ обавезе | Време доспећа обавезе за плаћање |
|---------------------------|----|--------------------------------|--|
| 1. | 2. | 3. | 4. |
| Физичка лица | 1. | | |
| | 2. | | |
| | 3. | | |
| | 4. | | |
| | 5. | | |
| Привредни субјекти | 1. | ГРАДИТЕЉ НС | 472 |
| | 2. | ИНСА - ЗЕМУН | 264 |
| | 3. | НИС - НОВИ САД | 313 |
| | 4. | УНИПРОГРЕС РУМА | 274 |
| | 5. | СМ КЛИМА | 63 |
| Јавни сектор | 1. | ЕЛЕКТРОПОДРИЊЕ - РЕПРОГРАМ | 7,903 |
| | 2. | ЕПС СНАБДЕВАЊЕ - УСЛ.ОТПУСТ | 6,322 |
| | 3. | ДУНАВ ДД | 578 |
| | 4. | НАШ ДОМ ЛОЗНИЦА | 75 |
| Остали | 1. | | |
| | 2. | | |
| | 3. | | |
| | 4. | | |

2.6. КРЕДИТНА ЗАДУЖЕНОСТ- ПРИЛОГ 9

у 000,00
динара

| Ред.бр. | Кредитор | Назив кредита/пројекта | Валута | Износ кредита у динарима на дан задужења | Стање кредитне задужености на дан 30.06.2016. године у оригиналној валути | Стање кредитне задужености на дан 30.06.2016. године у динарима | Рок отплате без периода чека | Период чека | Датум прве отплате | Каматна стопа |
|--------------------------------------|-----------|---|---|--|---|---|------------------------------|-------------|--------------------|---------------|
| 1. | 2. | 3. | 4. | 5. | 6. | 7. | 8. | 9. | 10. | |
| 1. | KFW банка | Програм водоснабдевања и канализације у општинама средње величине у Србији I -фаза II | рсд/ еур | 363,465 | 2,942 | 363,465 | 24 шестоме сечне рате | 2 године | 15.06.2013. | 6,17годишње |
| УКУПНО : | | 363,465 | | | | | | | | |
| <i>од тога за ликвидност</i> | | | По просечном курсу од рсд за еур 123,55 | | | | | | | |
| <i>од тога за капиталне пројекте</i> | | 363,465 | | | | | | | | |

2.8. ТРОШКОВИ ЗАПОСЛЕНИХ - ПРИЛОГ 10

у
000,00
динара

Трошкови зарада и других личних примања

| Ред.бр | Лична примања | остварено у периоду I-VI 2015. године | планирано за период I-VI 2016. године | планирано за 2016 године | остварено у периоду I-VI 2016. године | индекс 6/5 | индекс 6/4 | индекс 6/3 |
|--------|---|---------------------------------------|---------------------------------------|--------------------------|---------------------------------------|------------|------------|------------|
| 1 | 2 | 3 | 4 | 5 | 6 | 7 | 8 | 9 |
| 1. | МАСА БРУТО 2 ЗАРАДА (2+3) | 50,219 | 52,194 | 102,099 | 49,249 | 48 | 94 | 98 |
| 2. | Маса зарада БРУТО 1 | 40,008 | 40,742 | 80,800 | 39,012 | 48 | 96 | 98 |
| 3. | Трошкови доприноса на зараде и накнаде зарада на терет послодавца | 10,211 | 11,452 | 21,299 | 10,237 | 48 | 89 | 100 |
| 4. | ТРОШКОВИ НАКНАДА ПО УГОВОРИМА (5+7+9+11+13+15) | 226 | 310 | 1,660 | 347 | 21 | 112 | 154 |
| 5. | Трошкови накнада по уговору о делу | | | | | | | |
| 6. | Накнаде по уговору о делу (нето) | | | | | | | |
| 7. | Трошкови накнада по ауторским уговорима | | | | | | | |
| 8. | Накнаде по ауторским уговорима (нето) | | | | | | | |
| 9. | Трошкови накнада по уговору о приврем. и поврем. Пословима | | | 200 | | | | |
| 10. | Накнаде по уговору о о приврем. и поврем. пословима (нето) | | | | | | | |
| 11. | Трошкови накнада физичким лицима по основу јавних радова | | 80 | 1,000 | 119 | 12 | 149 | |
| 12. | Накнаде физичким лицима по основу јавних радова (нето) | | | | | | | |

| | | | | | | | | |
|-----|--|---------------|---------------|----------------|---------------|-----------|-----------|------------|
| 13. | Трошкови накнада физ. лицима по основу осталих уговора | | | | | | | |
| 14. | Накнаде физичким лицима по основу осталих уговора (нето) | | | | | | | |
| 15. | Трошкови накнада члановима управног/надзорног одбора | 226 | 230 | 460 | 228 | 50 | 99 | 101 |
| 16. | Накнаде члановима управног/надзорног одбора (нето) | 144 | 144 | 288 | 144 | 50 | 100 | 100 |
| 17. | ТРОШКОВИ НАКНАДА ТРОШКОВА ЗА ЗАПОСЛЕНЕ (18+19+20+21+22) | 2,520 | 3,606 | 6,533 | 2,547 | 39 | 71 | 101 |
| 18. | Трошкови накнада трошкова за превоз на посао и са посла | 1,874 | 2,400 | 4,800 | 1,890 | 39 | 79 | 101 |
| 19. | Трошкови накнада трошкова у вези са службеним путовањима | 197 | 250 | 500 | 195 | 39 | 78 | 99 |
| 20. | Трошкови јубиларних награда | 71 | 76 | 133 | 71 | 53 | 93 | 100 |
| 21. | Трошкови отпремнина | 358 | 880 | 1,100 | 391 | 36 | 44 | 109 |
| 22. | Трошкови осталих накн. трошкова запосленима и др. физ. лицима | 20 | | | | | | |
| 23. | ТРОШКОВИ ДРУГИХ ПРИМАЊА ЗАПОСЛЕНИХ | | | | | | | |
| 24. | УКУПНИ ТРОШКОВИ ЛИЧНИХ ПРИМАЊА ЗАПОСЛЕНИХ И ОСТАЛИХ ФИЗИЧКИХ ЛИЦА (1+4+17+23) | 52,965 | 56,110 | 110,292 | 52,143 | 47 | 93 | 98 |

2.8. ТРОШКОВИ ЗАПОСЛЕНИХ - ПРИЛОГ 11

Просечна месечна нето зарада

| Ред.бр. | Степен стручне спреме (квалификација) | Просечна месечна нето зарада (у динарима) | | | индекс 5/4 | индекс 5/3 |
|---|---------------------------------------|---|--------------------------|---------------------------------------|------------|------------|
| | | остварено у периоду I-VI 2015. године | остварено у 2015. години | остварено у периоду I-VI 2016. године | | |
| 1. | 2. | 3. | 4. | 5. | 6. | 7. |
| 1. | I (НКВ) | 27,527 | 26,727 | 26,672 | 100 | 97 |
| 2. | II (ПКВ) | | | | | |
| 3. | III (КВ + ССС/III) | 30,060 | 29,793 | 31,260 | 105 | 104 |
| 4. | IV (ССС/IV) | 31,778 | 30,793 | 31,324 | 102 | 99 |
| 5. | V (ВКВ) | 35,833 | 34,909 | 35,109 | 101 | 98 |
| 6. | VI (ВШС) | 37,966 | 38,332 | 40,040 | 104 | 105 |
| 7. | VII/1 + VII/2 + VIII (ВСС + МР + ДР) | 56,362 | 46,602 | 55,511 | 119 | 98 |
| Просечна месечна нето зарада на нивоу предузећа/установе: | | 33,778 | 32,440 | 34,158 | 105 | 101 |

2.9. ЦЕНЕ - ПРИЛОГ 12

| Ред. бр. | Врста услуге / производа | Јединица мере | Цене | | | Планиране промене цена | | Индекси: | | |
|-----------|---|---------------|---------------------------------|---------------------------------|---------------------------------|------------------------|------------------------------|----------|-----|-----|
| | | | стање на дан 30.06.2015. године | стање на дан 31.12.2015. године | стање на дан 30.06.2016. године | планиране цене | планирано време промене цена | 6/4 | 6/5 | 7/6 |
| 1. | 2. | 3. | 4. | 5. | 6. | 7. | 8. | 9. | 10. | 11. |
| I | КОМУНАЛНЕ УСЛУГЕ | | | | | | | | | |
| 1 | Вода - домаћинства | м³ | 63.86 | 63.86 | 63.86 | - | - | 100 | 100 | - |
| 2 | Вода - правна лица и предузетници | м³ | 129.91 | 129.91 | 129.91 | - | - | 100 | 100 | - |
| 3 | Канализација - домаћинства | м³ | 31.6 | 31.6 | 31.6 | - | - | 100 | 100 | - |
| 4 | Канализација – правна лица и предузетници | м³ | 64.95 | 64.95 | 64.95 | - | - | 100 | 100 | - |
| II | ОСТАЛЕ УСЛУГЕ И ПРОИЗВОДИ | | | | | | | | | |
| 1 | Издак радника на терен - без возила | h | 666.66 | 666.66 | 500 | - | - | 75 | 75 | - |
| | Издак радника на терен - са возилом | | - | - | 2,500.00 | - | - | - | - | - |
| 2 | Разбијање и уклањање асфалта (бетона) | м² | - | - | 750 | - | - | - | - | - |
| 3 | Скидање бехатон плоча и коцке | м² | - | - | 700 | - | - | - | - | - |
| 4 | Враћање у првобитно стање бехатона | м² | - | - | 700 | - | - | - | - | - |
| 5 | Враћање у првобитно стање бехатона са материјалом | м² | - | - | 1,750.00 | - | - | - | - | - |
| 6 | Ручни ископ земље | м³ | - | - | 1,000.00 | - | - | - | - | - |
| 7 | Шљунак | м³ | - | - | 900 | - | - | - | - | - |
| 8 | Песак | м³ | - | - | 1,500.00 | - | - | - | - | - |
| 9 | Поправка бетонских тротоара | м² | - | - | 1,500.00 | - | - | - | - | - |
| 10 | Поправка асфалта | м² | - | - | 3,750.00 | - | - | - | - | - |
| 11 | Затрпавање земљом | м² | - | - | 250 | - | - | - | - | - |
| 12 | Помоћни радник | h | - | - | 700 | - | - | - | - | - |

| | | | | | | | | | | |
|----|---|----------------|----|----|----------|----|----|----|-----|-----|
| 13 | Руковалац грађевинских машина | h | - | - | 900 | - | - | - | - | - |
| 14 | Возач моторног возила | h | - | - | 875 | - | - | - | - | - |
| 15 | Зидар | h | - | - | 875 | - | - | - | - | - |
| 16 | Водоинсталатер КВ | h | - | - | 950 | - | - | - | - | - |
| 17 | Водоинсталатер ВКВ | h | - | - | 950 | - | - | - | - | - |
| 18 | Пословођа одржавања | h | - | - | 1,050.00 | - | - | - | - | - |
| 19 | Аутомеханичар | h | - | - | 875 | - | - | - | - | - |
| 20 | Електричар | h | - | - | 900 | - | - | - | - | - |
| 21 | Бравар | h | - | - | 800 | - | - | - | - | - |
| 22 | Монтер одржавања канализације | h | - | - | 875 | - | - | - | - | - |
| 23 | Возач аутоцистерне | h | - | - | 950 | - | - | - | - | - |
| 24 | Техничар | h | - | - | 900 | - | - | - | - | - |
| 25 | Инжењер | h | - | - | 1,125.00 | - | - | - | - | - |
| 26 | Дипломирани инжењер | h | - | - | 1,400.00 | - | - | - | - | - |
| 27 | Рад цистерне за одрж. канализације | км | - | - | 100 | - | - | - | - | - |
| 1. | 2. | 3. | 4. | 5. | 6. | 7. | 8. | 9. | 10. | 11. |
| 28 | Цистерна високог притиска (специјално возило – цистерна се нормално ангажује за 1 сат рада са возачем и посадом, накнадно се зарачунава по пређеном км) | h | - | - | 6,000.00 | - | - | - | - | - |
| 29 | Ручно прочишћавање канализације сајлом (накнадно се обрачунавају трошкови возила за превоз по км сходно употребљеном превозу) | h | - | - | 875 | - | - | - | - | - |
| 30 | Пуњење цистерне на хидранту | м ³ | - | - | 195.52 | - | - | - | - | - |

| | | | | | | | | | | |
|----|--|-----|-----------|-----------|-----------|----|----|-----|-----|-----|
| 31 | Цистерна воде са превозом (са возачем, сваки наредни сат зарачунава се 2.250,00) | h | - | - | 4,250.00 | - | - | - | - | - |
| 32 | Пражњење цистерне са фекалним отпадним водама | м³ | - | - | 200 | - | - | - | - | - |
| 33 | Рад багера и ровокопача | h | 4,166.66 | 4,166.66 | 6,000.00 | - | - | 144 | 144 | - |
| 34 | Рад трактора | h | 4,166.66 | 4,166.66 | 3,400.00 | - | - | 144 | 144 | - |
| 35 | Употреба путничког возила на терену са возачем | km | 31.5 | 31.5 | 30 | - | - | 95 | 95 | - |
| 36 | Употреба камиона са возачем (без физичког радника) | km | - | - | 100 | - | - | - | - | - |
| 37 | Рад камиона кипера са возачем (без помоћног радника) | h | 3,750.00 | 3,750.00 | 5,500.00 | - | - | 147 | 147 | - |
| 38 | Агрегат (са Радником) | h | - | - | 4,000.00 | - | - | - | - | - |
| 39 | Вибронабијач (са радником) | h | - | - | 2,500.00 | - | - | - | - | - |
| 40 | Машина за сечење асфалта (са радником) | h | - | - | 2,500.00 | - | - | - | - | - |
| 41 | Муљна пумпа (са радником безагрегата) | h | - | - | 1,250.00 | - | - | - | - | - |
| 42 | ХОНДА пумпа (са радником без горива) | h | - | - | 1,250.00 | - | - | - | - | - |
| 43 | Решење за прикључак | kom | 1,333.33 | 1,333.33 | 2,000.00 | - | - | 150 | 150 | - |
| 1. | 2. | 3. | 4. | 5. | 6. | 7. | 8. | 9. | 10. | 11. |
| 44 | Израда прикључка на водоводну мрежу – село | kom | 4,166.66 | 4,166.66 | 5,000.00 | - | - | 120 | 120 | - |
| 45 | Израда прикључка на водоводну мрежу - град | kom | 10,000.00 | 10,000.00 | 10,000.00 | - | - | 100 | 100 | - |
| 46 | Израда прикључка на канализациону мрежу | kom | 4,166.66 | 4,166.66 | 5,000.00 | - | - | 120 | 120 | - |

| | | | | | | | | | | | |
|----|---|--|--|---|---|-----------|---|---|---|---|---|
| 47 | Сагласност на пројектну документацију – индивидуални стамбени објекат грађана | | | - | - | 2,150.00 | - | - | - | - | - |
| 48 | Сагласност на пројектну документацију – колективни стамбени објекат | | | - | - | 4,000.00 | - | - | - | - | - |
| 49 | Сагласност на пројектну документацију – стамбено пословни објекат и пословни објекат услужног типа | | | - | - | 5,500.00 | - | - | - | - | - |
| 50 | Сагласност на пројектну документацију – производни комплекс, ремонтне радионице, бензинске пумпе | | | - | - | 15,000.00 | - | - | - | - | - |
| 51 | Технички услови за прикључак – индивидуални стамбени објекат грађана | | | - | - | 2,150.00 | - | - | - | - | - |
| 52 | Технички услови за прикључак – колективни стамбени објекат | | | - | - | 4,000.00 | - | - | - | - | - |
| 53 | Технички услови за прикључак – стамбено пословни објекат и пословни објекат до 100м ² | | | - | - | 5,500.00 | - | - | - | - | - |
| 54 | Технички услови за прикључак – стамбено пословни објекат и пословни објекат до 500м ² | | | - | - | 9,000.00 | - | - | - | - | - |
| 55 | Технички услови за прикључак – стамбено пословни објекат и пословни објекат преко 500м ² | | | - | - | 15,000.00 | - | - | - | - | - |

| 1. | 2. | 3. | 4. | 5. | 6. | 7. | 8. | 9. | 10. | 11. |
|----|--|----|----|----|----------|----|----|----|-----|-----|
| 56 | Давање података о положају комуналне инфраструктуре – за индивидуалне објекте | | - | - | 2,500.00 | - | - | - | - | - |
| 57 | Давање података о положају комуналне инфраструктуре – за објекте колективног становања, пословне и пословно стамбене објекте | | - | - | 4,000.00 | - | - | - | - | - |
| 58 | Давање услова за пројектовање за пројектовање водоводних и спољних инсталација за индивидуалне објекте | | - | - | 2,250.00 | - | - | - | - | - |
| 59 | Давање услова за пројектовање објеката за колективно становање, пословних и пословно стамбених објеката | | - | - | 4,500.00 | - | - | - | - | - |
| 60 | Давање услова за пројектовање, пословних и пословно стамбених објеката | | - | - | 8,000.00 | - | - | - | - | - |
| 61 | Давање додатних података о положају комуналне инфраструктуре и услова за пројектовање | | - | - | 2,500.00 | - | - | - | - | - |
| 62 | Искључење и поновно укључење са система водоводне мреже по захтеву корисника | | - | - | 1,800.00 | - | - | - | - | - |

| | | | | | | | | | | |
|----|---|-----|----------|----------|-----------|----|----|-----|-----|-----|
| 63 | Трошкови опомене са изласком на лице места корисницима који нередовно измирују своје обавезе | | - | - | 500 | - | - | - | - | - |
| 1. | 2. | 3. | 4. | 5. | 6. | 7. | 8. | 9. | 10. | 11. |
| 64 | Трошкови искључења и поновног укључења воде корисницима који нередовно измирују своје обавезе | | - | - | 3,000.00 | - | - | - | - | - |
| 65 | Замена водомера поправљеним \varnothing 1/2" | kom | 1,291.66 | 1,291.66 | 1,900.00 | - | - | 147 | 147 | - |
| 66 | Замена водомера поправљеним \varnothing 3/4" | kom | 1,291.66 | 1,291.66 | 1,900.00 | - | - | 147 | 147 | - |
| 67 | Замена водомера поправљеним \varnothing 1" | kom | | | 2,550.00 | - | - | | | |
| 68 | Замена водомера поправљеним \varnothing 5/4" | kom | - | - | 2,550.00 | - | - | - | - | - |
| 69 | Замена водомера поправљеним \varnothing 6/4" | kom | - | - | 3,150.00 | - | - | - | - | - |
| 70 | Замена водомера поправљеним \varnothing 50мм | kom | - | - | 3,150.00 | - | - | - | - | - |
| 71 | Замена водомера поправљеним \varnothing 80мм | kom | - | - | 6,550.00 | - | - | - | - | - |
| 72 | Замена водомера поправљеним \varnothing 100мм | kom | - | - | 8,350.00 | - | - | - | - | - |
| 73 | Замена водомера поправљеним \varnothing 50/20мм | kom | - | - | 8,250.00 | - | - | - | - | - |
| 74 | Замена водомера поправљеним \varnothing 80/20мм | kom | - | - | 9,350.00 | - | - | - | - | - |
| 75 | Замена водомера поправљеним \varnothing 150/20мм | kom | - | - | 11,150.00 | - | - | - | - | - |
| 76 | Замена водомера новим \varnothing 1/2" | kom | - | - | 5,500.00 | - | - | - | - | - |

| | | | | | | | | | | |
|----|---|-----|----------|----------|------------|----|----|-----|-----|-----|
| 77 | Замена водомера новим $\varnothing \frac{3}{4}$ " | kom | - | - | 6,200.00 | - | - | - | - | - |
| 78 | Замена водомера новим $\varnothing 1$ " | kom | - | - | 8,150.00 | - | - | - | - | - |
| 79 | Замена водомера новим $\varnothing 5/4$ " | kom | - | - | 9,000.00 | - | - | - | - | - |
| 80 | Замена водомера новим $\varnothing 6/4$ " | kom | - | - | 14,500.00 | - | - | - | - | - |
| 81 | Замена водомера новим $\varnothing 50$ мм | kom | - | - | 36,900.00 | - | - | - | - | - |
| 82 | Замена водомера новим $\varnothing 80$ мм | kom | - | - | 43,050.00 | - | - | - | - | - |
| 83 | Замена водомера новим $\varnothing 100$ мм | kom | - | - | 80,950.00 | - | - | - | - | - |
| 84 | Замена водомера новим $\varnothing 150$ мм | kom | - | - | 98,500.00 | - | - | - | - | - |
| 85 | Замена водомера новим $\varnothing 200$ мм | kom | - | - | 140,000.00 | - | - | - | - | - |
| 86 | Замена водомера новим $\varnothing 50/20$ мм | kom | - | - | 69,800.00 | - | - | - | - | - |
| 1. | 2. | 3. | 4. | 5. | 6. | 7. | 8. | 9. | 10. | 11. |
| 87 | Замена водомера новим $\varnothing 80/20$ мм | kom | - | - | 83,750.00 | - | - | - | - | - |
| 88 | Замена водомера новим $\varnothing 150/20$ мм | kom | - | - | 123,450.00 | - | - | - | - | - |
| 89 | Замена водомера новим $\varnothing 150/40$ мм | kom | - | - | 178,000.00 | - | - | - | - | - |
| 90 | Комисија са изласком на терен | kom | - | - | 1,500.00 | - | - | - | - | - |
| 91 | Потврда о евиденцији потрошача | kom | 666.66 | 666.66 | 700 | - | - | - | - | - |
| 92 | Пријава водомера | kom | 666.66 | 666.66 | 700 | - | - | 105 | 105 | - |
| 93 | Хемијска анализа | kom | 1,916.66 | 1,916.66 | 1,500.00 | - | - | 78 | 78 | - |
| 94 | Детекција кварова на водоводној инсталацији (саизвршиоцима, накнадно се обрачунава употреба возила по км) | h | 5,000.00 | 5,000.00 | 5,000.00 | - | - | 100 | 100 | - |

| | | | | | | | | | | |
|----|---|-----|-----------|-----------|-----------|---|---|-----|-----|---|
| 95 | Накнада за прикључак на изгр.вод.мрежу | kom | 37,500.00 | 37,500.00 | 37,500.00 | - | - | 100 | 100 | - |
| 96 | Накнада за прикључак на изгр.канлиз.мрежу | kom | 50,000.00 | 5,000.00 | 5,000.00 | - | - | 10 | 10 | - |
| 97 | Уградња бетонског шахт поклопца | kom | - | - | 4,000.00 | - | - | - | - | - |
| 98 | Уградња лименог шахт поклопца | kom | - | - | 4,000.00 | - | - | - | - | - |
| 99 | Изградња шахта. Шахт је унутрашњих димензија 120x120cm и дубине 130cm (за 1 водомер), дебљине зидова и плоча 15cm са двоструким армирањем горње плоче мрежом Q335. Цена обухвата поред бетона и израду оплате и арматуре. У горњој плочи уградити рам за постављање квадратног поклопца 60x60cm од ребрастог лима. Цена обухвата: земљане радове (ископ и планирање), набавку и уградњу бетона, оплате и арматуре као и уградња поклопца и пењџалица. Обрачун по комаду | kom | - | - | 35,000.00 | - | - | - | - | - |

| | | | | | | | | | | |
|-----|--|--|---|---|----------|---|---|---|---|---|
| 100 | Обрада захтева за прикључење објекта на водоводну и канализациону мрежу који поседује грађевинску дозволу из периода пре доношења Правилника о обједињеној процедури | | - | - | 2,150.00 | - | - | - | - | - |
|-----|--|--|---|---|----------|---|---|---|---|---|

2.10. ИНВЕСТИЦИОНА АКТИВНОСТ - ПРИЛОГ 13

у
000,00
динара

| Ред.бр. | Опис/назив пројекта | укупна вредност инвестиције | реализовано у претходним годинама | планиран а реализација у текућој години | планирана реализација у периоду I-VI 2016. године | реализовано у периоду I-VI 2016. године | индекс 7/6 | индекс 7/5 |
|-----------------|--|-----------------------------|-----------------------------------|---|---|---|------------|------------|
| 1. | 2. | 3. | 4. | 5. | 6. | 7. | 8. | 9. |
| 1. | Објекти (1+1I) | 283,449 | 272,980 | | | | | |
| 1 | Објекти (1а) | 93,855 | 84,338 | | | | | |
| 1а | Реконстр. центр.Ц.С.у Б.Ковиљачи (са анексом) | 93,855 | 84,338 | | | | | |
| 1I | Грађевине(1Iа+1Iб+1Iв+1Iг+1Id) | 189,594 | 188,642 | | | | | |
| 1Iа | Израда бушења копаног бунара Б-9 | 822 | 822 | | | | | |
| 1Iб | Наставак на изградњи канализационог колектора 3 | 12,619 | 11,710 | | | | | |
| 1I в | Доградња система за надзор и управљ.вод.СКАДА | 111,457 | 111,414 | | | | | |
| 1I г | Реконструкција секундарне водоводне мреже 9км | 64,696 | 64,696 | | | | | |
| 2. | Опрема (2а+2б) | 41,032 | 32,389 | 8,878 | 3,238 | 5,894 | 182 | 66 |
| 2а | Опрема за гпс и надзор возила | 600 | 265 | 400 | 400 | | | |
| 2б | Рачунарска опрема | 2,080 | 918 | 1,800 | 1,800 | 427 | 24 | 24 |
| 2в | Опрема за СДУ | 1,350 | 898 | 499 | 499 | | | |
| 2г | Видео надзор | 1,149 | 1,097 | 399 | 399 | 379 | 95 | 95 |
| 2д | уређај за читавање диг.тахографа и карт.возача | | | 140 | 140 | 138 | 99 | 99 |
| 2ђ | Ост.средства KFW (рад.опр. и механизација) | 35,853 | 29,211 | 5,640 | | 4,950 | | 88 |
| 3. | Остало (3а+3б+3в+3г+3д) | 6,789 | 3,220 | 5,000 | 5,000 | 240 | 5 | 5 |
| 3а | Израда геолошке документације | 3,000 | 1,535 | 5,000 | 5,000 | 240 | 5 | 5 |
| 3б | Израда урбанистичко-техничке документације за реконструкцију водоводне мреже | 2,500 | 396 | | | | | |
| 3в | Усаглашавање студ.оправд. са важећим прописима ради добијања водне дозволе (пројекат одрживог коришћења подземних вода | 250 | 250 | | | | | |
| 3г | Вршење надзора над доградњом система за упр.вод.сист.СКАДА | 278 | 278 | | | | | |
| 3д | Доградња система за управљање вод.сист.-СКАДА-успостава службености | 287 | 287 | | | | | |
| 3ђ | Израда идејног и главног пројекта периф.градског полупрстена | 474 | 474 | | | | | |
| УКУПНО | | | | | | | | |
| (1+2+3): | | 331,270 | 308,589 | 13,878 | 8,238 | 6,134 | 74 | 44 |

6. РЕАЛИЗАЦИЈА ПЛАНИРАНИХ ПОСТУПАКА ЈАВНЕ НАБАВКЕ - ПРИЛОГ БРОЈ 14

у
000,00
динара

| Редни број | ПОЗИЦИЈА | остварено у периоду I-VI 2015. године | планирано за период I-VI 2016. године | планирано за 2016. годину | остварено у периоду I-VI 2016. године | индекс 6/5 | индекс 6/4 | индекс 6/3 |
|------------|---|---------------------------------------|---------------------------------------|---------------------------|---------------------------------------|------------|------------|------------|
| 1. | 2. | 3. | 4. | 5. | 6. | 7. | 8. | 9. |
| | Добра | | | | | | | |
| 1 | Набавка електричне енергије | 29,920 | 45,000 | 45,000 | 45,000 | 100 | 100 | 150 |
| 2 | Нафта и нафтни деривати | 7,269 | 10,000 | 10,000 | | | | |
| 3 | Материјал за водоводну и канализациону мрежу | 16,480 | 16,500 | 16,500 | | | | |
| 4 | Резервни делови за хидромашинску опрему – фекална станица и локалне подстанции | 1,068 | 1,000 | 1,000 | 759 | 76 | 76 | 71 |
| 5 | Електроматеријал | 1,000 | 1,000 | 1,000 | 1,000 | 100 | 100 | 100 |
| 6 | Средства за личну заштиту радника на раду (ХТЗ опрема) | 1,649 | 1,500 | 1,500 | 364 | 24 | 24 | 22 |
| 7 | Морска со нејодирана (натријум хлорид) | 1,106 | 1,000 | 1,000 | 728 | 73 | 73 | 66 |
| 8 | Грађевински материјал (по партијама) 1.резана грађа, столарија, цемент, арматура, блокови, боје и лакови 2.шљунак, песак, бетон | 1,547 | 1,600 | 1,600 | 1,471 | 92 | 92 | 95 |
| 9 | Рачунарска опрема (штампачи, копир, тонери, рибони, switch, каблови, тастатуре, миш) | 918 | 1,800 | 1,800 | 1,524 | 85 | 85 | 166 |
| 10 | Материјали за одржавање хидромашинске опреме: профили, брусне плоче, електроде, бургије, лимови, шrafoви, шипке | 877 | 1,000 | 1,000 | 809 | 81 | 81 | 92 |
| 11 | Резервни делови, са сервисирањем, одржавањем и поправком возила (по партијама) | | 9,990 | 9,990 | | | | |
| 12 | Опрема за флуорисање воде | | 2,000 | 2,000 | | | | |
| 13 | Набавка водомера | | 3,600 | 3,600 | | | | |
| | Услуге | | | | | | | |

| | | | | | | | | |
|-----------------------|---|-------|-------|-------|-------|-----|-----|-----|
| 1 | Уградња и набавка соларног панела са шахтом | | 2,000 | 2,000 | | | | |
| 2 | Израда идејног и главног пројекта снабдевања водом III висинске зоне у Б.ковиљачи | | 3,000 | 3,000 | | | | |
| 3 | Израда пројектне документације изведеног објекта водоводне мреже II фаза | | | 4,500 | | | | |
| 4 | Израда пројектне документације изведеног објекта канализационе мреже | | | 5,000 | | | | |
| 5 | Баждарење водомера | 1,717 | 3,000 | 3,000 | 2,465 | 82 | 82 | 144 |
| 6 | Одржавање хидромашинске опреме (по партијама) | 2,990 | 2,100 | 2,100 | 2,100 | 100 | 100 | 70 |
| | 1. На изворишту | | | | | | | |
| | 2. На фекалној станици и локалним подстаницама | | | | | | | |
| 1 | 2 | 3 | 4 | 5 | 6 | 7 | 8 | 9 |
| 7 | Одржавање хидромашинске опреме – електроодржавање | 856 | 1,000 | 1,000 | 757 | 76 | 76 | 88 |
| 8 | Осигурање имовине и лица | 964 | 2,500 | 2,500 | 1,301 | 52 | 52 | 135 |
| 9 | Услуга одржавања возила (по партијама) | | | | | | | |
| | 1. Путничка и полутеретна возила | | | | | | | |
| | 2. Теретна возила | | | | | | | |
| | 3. Специјална радна возила | | | | | | | |
| 4. Грађевинске машине | | | | | | | | |
| 10 | Израда пројектне документације за водоводну мрежу у Горњој Ковиљачи | | 1,000 | 1,000 | | | | |
| 11 | Геолошка документација за Дубоки поток | | 5,000 | 5,000 | 1,500 | 30 | 30 | |
| 12 | Израда идејног решења за преспајање водоводне мреже на подручју Града Лозница | | 1,080 | 1,080 | | | | |
| 13 | Усаглашавање пројектне документације са ППОВ са важећим законским прописима | | 2,500 | 2,500 | | | | |
| | Радови | | | | | | | |
| 1 | Грађевински радови (по партијама) | 2,779 | 2,960 | 2,960 | 1,976 | 67 | 67 | 71 |
| | 1. Асфалтирање | | | | | | | |
| | 2. Молерско фарбарски, зидарски, стакларски радови | | | | | | | |
| | 3. хидроизолација подстаница ЦС и ФС | | | | | | | |
| 2 | Реконструкција објекта радионице | | 1,600 | 1,600 | | | | |

| | | | | | | | | |
|----|--|-----|--------|--------|-----|-----|-----|-----|
| 3 | Радови на изради надстрешнице на посл.простору радионице | | 1,000 | 1,000 | | | | |
| 4 | Реконструкција водоводне мреже у Бањи Ковиљачи (Мазалова станица) | | 10,000 | 10,000 | | | | |
| | Добра | | | | | | | |
| 1 | Опрема за систем даљинског управљања (СДУ) | 562 | 499 | 499 | 332 | 67 | 67 | 59 |
| 2 | Ручни алат | 536 | 499 | 499 | 384 | 77 | 77 | 72 |
| 3 | Средства за одржавање хигијене пословног простора предузећа | 267 | 250 | 250 | 201 | 80 | 80 | 75 |
| 4 | Хемијска средства и опрема за лабораторију | 360 | 499 | 499 | 474 | 95 | 95 | 132 |
| 5 | Саобраћајни знаци | 40 | 50 | 50 | | | | |
| 6 | Набавка палетара | | 50 | 50 | 42 | 84 | 84 | |
| 7 | Картице здравственог осигурања за осигуранике ЈП „Водовод и канализација“ | | 120 | 120 | 103 | 86 | 86 | |
| 8 | Топли напитци, инстант напитки, безалкохолни и освежавајући напитки и газирана вода, заслађивачи, | 70 | 100 | 100 | 77 | 77 | 77 | 110 |
| 9 | Новогодишњи пакетићи за децу запослених | | | 150 | | | | |
| 10 | Канцеларијски намештај | 197 | 149 | 149 | | | | |
| 11 | Огревно дрво | 154 | 120 | 120 | 119 | 99 | 99 | 77 |
| 12 | Стручни часописи и литература | 139 | 250 | 400 | 68 | 17 | 17 | 49 |
| 13 | Материјал за одржавање сопствених санитарних чворова | 310 | 400 | 400 | 316 | 79 | 79 | 102 |
| 1 | 2 | 3 | 4 | 5 | 6 | 7 | 8 | 9 |
| 14 | Разна баштенска опрема, косилице за траву, мот.тестера, тример и др.опрема са рез.деловима за опрему и пумпе за црпљење воде | 297 | 400 | 400 | 382 | 96 | 96 | 129 |
| 15 | Опрема за полутеретна возила –Цераде | 132 | 50 | 50 | 50 | 100 | 100 | 38 |
| 16 | Набавка пумпе за дозирање хипохлорита | | 200 | 200 | | | | |
| 17 | Набавка клима уређаја | | 100 | 100 | 83 | 83 | 83 | |
| 18 | Опрема ГПС за контролу возила | | 400 | 400 | | | | |
| 19 | Набавка опреме и инсталирање видео надзора – управа – Трешњица | | 399 | 399 | 379 | 95 | 95 | |
| 20 | Уређај за читавање дигиталних тахографа и картица возача | | 140 | 140 | 138 | 99 | 99 | |
| 21 | Набавка машине за прање возила | | 100 | 100 | 63 | 63 | 63 | |

| | | | | | | | | |
|-----|---|--------|---------|---------|-------|-----|-----|------------|
| 22 | Набавка усисивача | | 25 | 25 | 22 | 88 | 88 | |
| 23 | Набавка пресвлака за возила | | 200 | 200 | 159 | 80 | 80 | |
| 24 | Набавка канцеларијског и рекламног материјала | 548 | 500 | 500 | 444 | 89 | 89 | 81 |
| 25 | Набавка натријум хипохлорита | | 200 | 200 | | | | |
| 26 | Набавка резервних делова за хлорну опрему | | 500 | 500 | | | | |
| 27 | Набавка додатне опреме за детекцију кварова | | 500 | 500 | | | | |
| | Услуге | | | | | | | |
| 1. | ПТТ услуге и Post express | 33 | 399 | 399 | 154 | 39 | 39 | 467 |
| 2. | Ревизија финансијских извештаја за 2016 год. | | 300 | 300 | 170 | 57 | 57 | |
| 3. | Заступање предузећа од стране адвоката | 384 | 499 | 499 | 141 | 28 | 28 | 37 |
| 4. | Услуге извршитеља | 27 | 499 | 499 | 79 | 16 | 16 | 293 |
| 5. | Услуге јавног бележника | 30 | 200 | 200 | | | | |
| 6. | Услуге одржавања система (програма) | 240 | 300 | 300 | 245 | 82 | 82 | 102 |
| 7. | Услуге одржавања рачунарске мреже и опреме | 399 | 499 | 499 | 499 | 100 | 100 | 125 |
| 8. | Геодетске услуге | 399 | 400 | 400 | 400 | 100 | 100 | 100 |
| 9. | KFW програм II фаза | 60,624 | 120,350 | 120,350 | 8,460 | 7 | 7 | 14 |
| 10. | Услуге дератизације, дезинсекције и дезинфекције | 79 | 100 | 100 | 79 | 79 | 79 | 100 |
| 11. | Услуге одржавање и надоградње постојећег система видео надзора и бежичних линкова | | 300 | 300 | 300 | 100 | 100 | |
| 12. | Услуге информисања путем медија | 277 | 272 | 272 | 272 | 100 | 100 | 98 |
| 13. | Систем ГПС за контролу возила | 100 | 400 | 400 | | | | |
| 14. | Услуге хемијске и бактериолошке анализе питке воде, анализа отпадних вода и санитарни регледи радника | 2,500 | 2,500 | 2,500 | 2,500 | 100 | 100 | 100 |
| 15. | Техничка контрола пројеката (ревизија) | | 499 | 499 | | | | |
| 16. | Услуге издавања локаци и грађевинских дозвола и сагласности на урбанистичко – техничке услове | 50 | 4,000 | 4,000 | 16 | | | 32 |
| 17. | Услуге ископавања и затрпавања земље | | 100 | 100 | 100 | 100 | 100 | |
| 1 | 2 | 3 | 4 | 5 | 6 | 7 | 8 | 9 |
| 18. | Услуге лекарских прегледа запослених (претходни, периодични, прегледи возача) | 175 | 350 | 350 | 336 | 96 | 96 | 192 |
| 19. | Технички преглед изведених радова | | 500 | 500 | | | | |
| 20. | Услуга вештачења | 86 | 499 | 499 | 25 | 5 | 5 | 29 |
| 21. | Хотелске услуге – семинари | | 30 | 30 | | | | |

| | | | | | | | | |
|-----|--|-----|-------|-------|-----|-----|-----|-----|
| 22. | Услуге ресторана и послуживања храном | 97 | 170 | 170 | 73 | 43 | 43 | 75 |
| 23. | Услуге семинара – стручног оспособљавања | 28 | 50 | 50 | 44 | 88 | 88 | 157 |
| 24. | Услуге – остале јавне, друштвене и личне | | 30 | 30 | | | | |
| 25. | Услуге централног грејања пословног простора | 318 | 1,000 | 1,000 | 299 | 30 | 30 | 94 |
| 26. | Изношење смећа | 327 | 950 | 950 | 340 | 36 | 36 | 104 |
| 27. | Услуга провере НАССР система | 66 | 70 | 70 | 60 | 86 | 86 | 91 |
| 28. | Услуге фиксне телефоније и провајдерске | 72 | 249 | 249 | 84 | 34 | 34 | 117 |
| 29. | Услуге спортско – рекреативне | 72 | 72 | 72 | 72 | 100 | 100 | 100 |
| 30. | Сервис хлорне опреме | | | 300 | | | | |
| 31. | Услуге оглашавања у „Сл.гласнику РС“ | | 499 | 499 | 18 | 4 | 4 | |
| 32. | Услуга баждарења вага | | 50 | 50 | 18 | 36 | 36 | |
| 33. | Лиценца за софтвер autocad | | | 50 | | | 0 | |
| 34. | Вулканизерске услуге | 100 | 80 | 80 | 80 | 100 | 100 | 80 |
| 35. | Прање возила | 100 | 50 | 50 | 50 | 100 | 100 | 50 |
| 36. | Лимарске услуге | 148 | 390 | 390 | | 0 | | 0 |
| 37. | Баждарење тахографа | 21 | 50 | 50 | 50 | 100 | 100 | 238 |
| 38. | Услуге сервисирања ППП апарата, испитивање, одржавање ППП апарата и хидр.места | 14 | 50 | 50 | 9 | 18 | 18 | 64 |
| 39. | Услуга атестирања електроиз.опреме и личне заштитне опреме | | 10 | 10 | | | | |
| 40. | Испитивање микроклиме, машина и уређаја на радном месту и у радној околини | | 100 | 100 | | | | |
| 41. | Израда пројект. док. за реконструкцију објекта радионице | | 80 | 80 | | | | |
| 42. | Израда пројект.доку. – за надстр. магацинског простора радионице | | 80 | 80 | | | | |
| 43. | Израда пројект. док. – за надстрешницу објекта Ц.С. у Б.Ковиљачи | | 80 | 80 | | | | |
| 44. | Услуга поправке и пуњења ауто и кућних клима уређаја | 40 | 80 | 80 | 63 | 79 | 79 | 158 |
| 45. | Прање тракастих завеса | 23 | 15 | 15 | | | | |
| 46. | Услуге ГПРС на контроли система SCADA система | 48 | 300 | 300 | 41 | 14 | 14 | 85 |
| 47. | Ремонт електро агрегата | | 499 | 499 | 499 | 100 | 100 | |
| 48. | Услуга сервиса опреме за детекцију | | 130 | 130 | | | | |
| 49. | Услуге одржавање грађевинских машина | | 500 | 500 | | | | |
| | Радови | | | | | | | |

| | | | | | | | | |
|---|--|--|-----|---------|--|--|--|--|
| 1 | Радови на изради надстрешнице на објекту Ц.С. у Б.Ковиљачи | | 100 | 100 | | | | |
| 2 | Радови на изградњи ППОВ | | | 100,000 | | | | |